



Rapport annuel

Jahresbericht 2020



ASSOCIATION VALAISANNE
DES MUSÉES

VEREINIGUNG
DER WALLISER MUSEEN



Sommaire

Inhaltsverzeichnis

04 **Rapport de la Présidente**
05 **Bericht der Präsidentin**

06 **Rapport de la Secrétaire Générale**
09 **Bericht der Generalsekretärin**

10 **Réseau Musées Valais**
11 **Museumsnetz Wallis**

12 **Musées Cantonaux**
16 **Kantonsmuseen**

Rapport des musées membres **Bericht der Mitgliedsmuseen**

Musée valaisan des Bisses, Botyre

Museum Stockalperschloss, Brig

Jardin botanique alpin Flore-Alpe, Champex-Lac

Association du patrimoine de Conthey

Fondation Suisse des Trains Miniatures, Crans-Montana

Ecomusée de Colombire, Crans-Montana Aminona

Erlebnswelt Roggen Erschmatt

Fondation Le Musée à Evolène

Musée du Savoir Faire alpin, Fully

Musée d'Isérables

Lötschentaler Museum, Kippel

Musée de Bagnes, Le Châble

Centre de géologie et glaciologie, Les Haudères

Fondation OPALE, Lens

Musée Le Grand Lens

Musée des Sciences de la Terre, Martigny

Le Manoir de la ville de Martigny

Espace historique du Vieux-Monthey

Verein Rosengang, Münster

World Nature Forum, Naters

Nind'Art et Association de Sauvegarde du Patrimoine de Nendaz

Museum auf der Burg, Raron

Pro Natura Zentrum Altetsch, Riederalp

Alpmuseum Riederalp

Château de Saint-Maurice

Association des Amis des Peintres de l'Ecole de Savièse

Musée de Saxon

Musée du Vin, Sierre-Salgesch

Fondation Rilke, Sierre

Ecomuseum, Simplon-Dorf

Ferme-Asile, Sion

Fondation Fellini, maison du Diable, Sion

Maison de la Nature, Sion

Musée des traditions et des barques du Léman, St-Gingolph

Les Vieux Moulins de la Tine, Troistorrens

Wohnmuseum - Verein Tärbinu, Visperterminen

Matterhorn Museum, Zermatt

40 **Bilan au 31 décembre 2020**
Bilanz vom 31. Dezember 2020

Sophie Providoli
Présidente



L'année 2020 a débuté par la prise de fonction d'Aurélia Basterrechea au poste de secrétaire générale. C'est avec beaucoup d'enthousiasme, et malgré les conditions difficiles, qu'elle a accompli ses nouvelles tâches de manière exemplaire. La pandémie de Coronavirus a eu un impact conséquent sur le fonctionnement de l'Association Valaisanne des Musées (AVM) et de ses musées membres en 2020. Après l'annulation de l'assemblée générale en présentiel, des ajustements ont été nécessaires tout au long de l'année pour répondre aux décisions de la Confédération et du Canton, dont les plus radicales ont conduit à l'annulation de la Nuit des Musées quelques jours avant la tenue de l'événement. À maintes reprises, nos membres ont dû faire preuve d'adaptation, faire face aux pertes financières et à l'annulation de projets. Je tiens à les remercier pour leur capacité d'adaptation et leur strict respect des mesures sanitaires. L'AVM en profite également pour remercier l'Association des Musées Suisses pour ses inlassables efforts en faveur des musées suisse, que notre association a pu transmettre au niveau cantonal.

Malgré les tensions et le stress engendrés par la pandémie, l'association a également connu de beaux moments. En juin, l'exposition Destination Collection, un projet mené conjointement par les Musées cantonaux, le Réseau Musées Valais ainsi que l'Association Valaisanne des Musées, a débuté. Elle réunit près de 40 membres participants pour plus de 1000 objets exposés. Le vernissage, décalé en août à cause des restrictions, a eu lieu en la présence de la conseillère d'État Esther Waeber-Kalbermatten. J'aimerais profiter de cette occasion pour remercier tous les musées participants et en particulier Diane Antille, commissaire d'exposition. Son investissement a conduit Destination Collection à être nommée l'une des plus belles expositions de l'été en Suisse. Notre plus grande reconnaissance est adressée aux Musées cantonaux, sans qui rien n'aurait été possible.

L'exposition a été prolongée du 10 janvier au 31 mai 2021.

Parallèlement à Destination Collection, l'AVM a poursuivi un autre projet fédérateur : la publication à l'occasion des 40 ans de l'association qui verra le jour à l'automne 2021. Elle présente en première partie la naissance et le développement du paysage muséal valaisan et en seconde partie, 40 objets provenant d'autant de collections muséales réparties sur le canton. Malgré le report des cours de formation, en raison de la pandémie, les projets réguliers telles que la coordination de la base de données en ligne et l'échange avec les membres ont pu être maintenus.

Mes remerciements vont à notre secrétaire générale, Aurélia Basterrechea, qui a géré ces projets avec professionnalisme et un énorme engagement. Ils s'adressent également au comité de l'AVM, qui par leurs conseils et leur expérience contribuent au fonctionnement de l'association. Finalement, je tiens à remercier nos membres, dont la participation aux projets de l'AVM démontre la richesse et la diversité du paysage muséal valaisan. Je tiens à remercier tout particulièrement Hilaire Dumoulin, qui a assumé le rôle de trésorier depuis 1995 et qui a accompli un précieux travail bénévole. Je souhaite en même temps la bienvenue à Nicole Ribordy, qui poursuit ce travail depuis janvier 2021 et qui soutient aussi activement notre secrétaire générale dans les questions administratives.

Enfin, l'AVM tient à témoigner toute sa reconnaissance au Service de la Culture et à la Loterie Romande, qui soutiennent financièrement et matériellement l'association dans la mise en œuvre de ses projets. Nous remercions également le Réseau Musées Valais, les communes de Martigny et de Sierre, la Bourgeoisie de Sion, ainsi que nos partenaires pour la Nuit des musées Région Alps, Car Postal, Payot, Rhône FM, Radio Rottu et Publibike.



Destination collection © Musées cantonaux du Valais, Michel Martinez

Sophie Providoli
Präsidentin

2020 hat mit dem Wechsel unserer Generalsekretärin gestartet. Aurélia Basterrechea hat mit viel Begeisterung die Stelle übernommen, und trotz schwierigsten Bedingungen die neuen Aufgaben beispielhaft durchgeführt. Die Corona-Pandemie hat 2020 das Funktionieren der Vereinigung der Walliser Museen sowie der Museumsmitglieder stark beeinflusst. Nach Absage der Präsenz-GV im April waren aufgrund immer neuer Beschlüsse von Bund und Kanton regelmässige Anpassungen nötig. Am einschneidendsten für die Vereinigung war die Annullierung der Walliser Nacht der Museen wenige Tage vor Durchführung des Anlasses.

Unsere Mitglieder haben sich immer wieder an neue Situationen anpassen, finanzielle Einbussen hinnehmen und auch Projekte absagen müssen. Ich möchte ihnen für ihre Anpassungsfähigkeit und ihre strikte Einhaltung der sanitären Vorschriften danken. Die Vereinigung der Walliser Museen dankt an dieser Stelle auch dem Verband der Museen der Schweiz, für seinen unermüdlichen Einsatz für die Schweizer Museen, den die Vereinigung auf kantonaler Ebene weiterführen konnte.

Trotz aller pandemiebedingten Belastungen konnte die Vereinigung ein paar schöne Momente feiern. Im Juni wurde die Ausstellung Destination Sammlung, ein Gemeinschaftsprojekt zwischen Kantonsmuseen, Museumsnetz Wallis und Vereinigung der Walliser Museen, mit 40 teilnehmenden Mitgliedsmuseen und mehr als 1000 Exponaten eröffnet. Im August fand etwas verschoben und unter Beisein von Staatsrätin Esther Waeber-Kalbermatten die Vernissage statt. Ich danke an dieser Stelle herzlich allen Teilnehmermuseen und ganz besonders der Ausstellungskommissarin Diane Antille. Ihr unermüdlicher Einsatz hat Destination Sammlung zu einer der schönsten Sommerausstellungen der Schweiz gemacht. Unser grösster Dank geht an die Kantonsmuseen: Ohne sie wäre die Ausstellung nicht möglich gewesen.

Die Ausstellung wurde vom 10. Januar 2021 auf den 30. Mai 2021 verlängert.

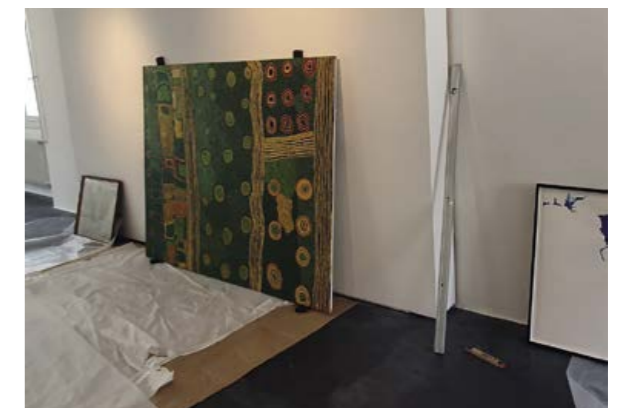
Parallel zur Sonderausstellung Destination Sammlung hat die VWM 2020 ein weiteres Gemeinschaftsprojekt fortgeführt: Die Jubiläumspublikation zum 40-jährigen Bestehen der Vereinigung, welche im Herbst 2021 erscheinen wird. Die Publikation stellt im ersten Teil die Entwicklung der Walliser Museumslandschaft und im zweiten Teil Objekte aus 40 verschiedenen Museumssammlungen vor.

Neben den oben vorgestellten Projekten wurden 2020 die gängigen Aufgaben verrichtet. Dazu gehörten das Weiterführen der Online-Datenbank und der Austausch mit den Mitgliedern. Die Weiterbildungstage mussten pandemiebedingt abgesagt werden.

Mein Dank geht an unsere Generalsekretärin Aurélia Basterrechea, welche diese Projekte professionell und mit enormen Einsatz geführt hat. Mein Dank geht auch an den Vorstand, der stets beratend zur Seite stand, sowie an unsere Mitglieder, die mit ihrer Teilnahme an den VWM-Projekten dazu beitragen, den Reichtum und die Vielfalt der Walliser Museumslandschaft aufzuzeigen.

Ganz besonders möchte ich mich bei Hilaire Dumoulin bedanken, welcher seit 1995 die Rolle des Kassierers eingenommen hat und wertvollste ehrenamtliche Arbeit verrichtet hat. Gleichzeitig möchte ich Nicole Ribordy willkommen heissen, welche diese Arbeit seit Beginn des Jahres weiterführt und unsere Generalsekretärin auch in administrativen Belangen tatkräftig unterstützt.

Unser Dank geht nicht zuletzt an die Dienststelle für Kultur, die Walliser Kantonsmuseen und an die Loterie Romande, ohne deren finanzielle und materielle Unterstützung die Durchführung der VWM-Projekte nicht möglich wäre. An dieser Stelle möchten wir ebenfalls dem Museumsnetz Wallis, den Munizipalgemeinden Martigny und Siders, der Burgergemeinde Sitten sowie Region Alps, Payot, Rhône FM, Radio Rottu, CarPostal und PubliBike für ihre Unterstützung zur Koordination der Nacht der Museen danken.



Destination Sammlung. Vorbereitungen.

Aurélia Basterrechea

Secrétaire générale



Le 1er avril 2020, je remplaçais Mélanie Roh au secrétariat de l'AVM et me plongeais rapidement dans le vif de l'action entre découverte de mes nouvelles missions, prise de connaissance de l'histoire et de la vie de l'association et bien évidemment, dernière droite de la préparation de l'exposition *Destination Collection*. Ce démarrage sur les chapeaux de roue dans un monde culturel tournant au ralenti est assez paradoxal, et donnait le ton de l'année 2020. Rapidement, je me suis familiarisée avec mes nouvelles fonctions et ai bénéficié de votre accueil chaleureux et de nombreux messages de bienvenue, malgré une assemblée générale 2020 annulée.

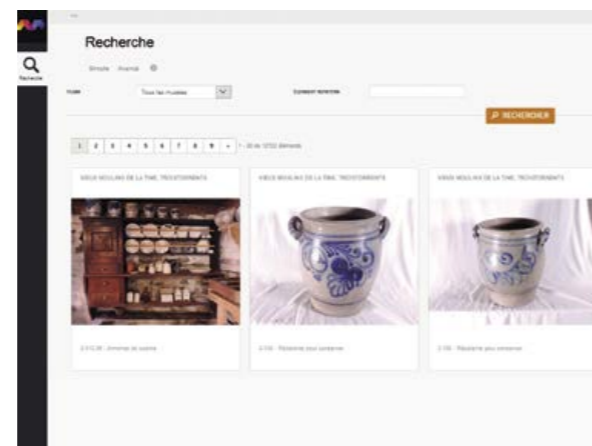
Destination Collection a été une première occasion d'échanger avec de nombreux membres de l'association et d'apprendre aux contacts du personnel très engagé des Musées cantonaux et de la commissaire d'exposition Diane Antille. La seconder dans la rédaction laborieuse du millier de cartels de l'exposition m'a immergée bien avant le public dans la diversité du panorama muséal valaisan. Pour couronner l'intense travail des organisateurs, le critique d'art genevois, Etienne Dumont, par de *Destination Collection* » comme sa « préférée », la classant comme la meilleure exposition de Suisse d'août 2020.

Parallèlement, le projet « Muséocafé » initié par Mélanie Roh poursuivait son chemin au Casino café-bar à Martigny, souffrant également épisodiquement de la privation d'être exposé au rythme des fermetures des cafés et restaurant. Toutefois, le succès et la formule de ce projet pilote démontre le potentiel d'évolution pour une future édition qui verra le jour en 2022.

Certains autres projets de l'association n'ont malheureusement pas pu être présentés comme prévu. Ainsi, les cours de formation ont été victimes du calendrier et n'ont pas échappé aux deux grandes vagues du printemps et de l'automne. Tous deux sont reportés à 2021. Quant à la Nuit des Musées, qui atteignait cette année le chiffre record de 40 participant-e-s, les décisions du gouvernement valaisan pour endiguer la propagation du virus a conduit à son annulation. Les efforts mis au service de cette édition ne sont pas perdus, et nous nous réjouissons de mener à terme les nouveaux concepts mis en place pour l'édition 2021.

La fermeture a eu des effets bénéfiques et notamment sur le travail des collections. De nombreuses institutions ont profité de la fermeture pour poser des réflexions sur les dépôts et mettre à jour leur inventaire. La base de donnée voit également son activité progressée et quelques modifications ont été apportées en 2020. Les vignettes agrandies permettent de mieux distinguer les objets et de nouvelles fonctionnalités sont disponibles. Des rencontres menées en 2020 annoncent de nouvelles arrivées sur museumvs.ch et témoignent de l'importance du projet.

Pour terminer la rétrospective, je tenais à remercier chaleureusement Mélanie qui a considérablement facilité cette plongée dans un nouvel univers. Elle s'est montrée disponible et a laissé derrière elle une quantité d'informations, à leur juste place, pour me guider au cours des différents événements de l'association. Ma reconnaissance va également à la présidente de l'association, Sophie Providoli, pour sa bienveillance, sa disponibilité et son incroyable investissement.



La base de donnée en ligne www.museumvs.ch

Aurélia Basterrechea

Generalsekretärin



Am 1. April 2020 habe ich Mélanie Roh als Generalsekretärin der VWM abgelöst und mich sehr rasch in die zahlreichen Projekte der Vereinigung gestürzt, meine neuen Aufgaben kennengelernt, die Geschichte des Vereins entdeckt und den Endspurt zur Eröffnung der Ausstellung *Destination Sammlung* aktiv miterlebt. Dieser intensive Start stand im Gegensatz zur zwangenschnelligen Kulturwelt und sollte das ganze Jahr 2020 anhalten. Ich habe mich schnell in meine neue Rolle eingearbeitet und mich über die herzlichen Willkommensbotschaften gefreut, trotz abgesagter Generalversammlung 2020.

Destination Sammlung bot mir die Gelegenheit, mich von Beginn an mit vielen VWM-Mitgliedern auszutauschen sowie von der Zusammenarbeit mit den Mitarbeitern der Kantonmuseen und der Ausstellungskuratorin Diane Antille zu lernen. Bei der mühsamen Aufgabe, die Kuratorin beim Verfassen der über tausend Ausstellungsetiketten zu unterstützen, tauchte ich weit vor dem Publikum in die Vielfalt der Walliser Museumswelt ein. Die intensive Arbeit der Organisatoren wurde von Genfer Kunstkritiker Etienne Dumont ausgezeichnet: Er stufte *Destination Sammlung* als beste Schweizer Ausstellung im August 2020 ein.

Gleichzeitig wurde das von Mélanie Roh initiierte Projekt *Museocafé* im Café-Bar «Casino» in Martigny fortgesetzt. Obwohl es pandemiebedingt mehrmals unterbrochen werden musste, zeigen der Erfolg dieses Pilotprojekts sein Entwicklungspotenzial. 2022 ist die zweite Ausgabe vorgesehen.

Einige andere Projekte der Vereinigung konnten aufgrund der Beschlüsse von Bund und Kanton zur Eindämmung der Corona-Pandemie leider nicht wie geplant durchgeführt werden. Die Weiterbildungstage im Frühjahr und Herbst mussten auf 2021 verschoben werden. Die Nacht der Museen mit einer Rekordteilnehmerzahl von 40 Einrichtungen musste abgesagt werden. Die Anstrengungen, die für diese Ausgabe unternommen wurden, sind nicht verloren. Wir freuen uns darauf, die bereits erarbeiteten Konzepte für 2021 anzupassen und zu ergänzen.

Die Schliessungen hatten auch positive Auswirkungen, vor allem auf die Arbeit rund um die Sammlungen. Viele Institutionen haben sie genutzt, um ihre Sammlungsbestände zu analysieren und die Inventare zu aktualisieren. Auch die Aktivität rund um die VWM-Datenbank (museumvs.ch) hat zugenommen. 2020 wurden mehrere Änderungen vorgenommen: Die vergrößerten Miniaturansichten erleichtern die Unterscheidung von Objekten und es stehen neue Funktionen zur Verfügung. Der Neueingang mehrerer Museumssammlungen wurde vorbereitet und weist auf die zunehmende Bedeutung der Datenbank hin.

Zum Abschluss möchte ich mich ganz herzlich bei Mélanie bedanken, die mich bei der Übernahme des Generalsekretariats begleitet hat. Sie stand stets zur Verfügung und hat mit gut archivierten Dossiers und Informationen die Organisation der VWM-Projekte erleichtert. Mein Dank geht auch an die Präsidentin der Vereinigung, Sophie Providoli, für ihr Wohlwollen, ihre Verfügbarkeit und ihren unglaublichen Einsatz.



Muséocafé

Thomas Antonietti
Président / Präsident



L'année 2020 a été marquée par le projet d'exposition Destination Collection à laquelle a participé le Réseau Musée Valais de concert avec les Musées cantonaux et l'Association Valaisanne des Musées. Le réseau a apporté un soutien financier au projet et a pu compter sur la collaboration active de ses membres, qui ont presque tous collaboré au projet. Le président du Réseau était quant à lui membre du comité pilote dans la coordination de l'exposition.

La gestion coordonnée des collections, qui compte comme objectif de premier plan du RMV, était également au centre de ce projet. Cela implique notamment un regard renouvelé sur les collections et une approche réflexive des objets. Le patrimoine culturel ne peut en effet être transmis que si nous le réinterprétons constamment et le mettons en relation avec le présent. Pour ce faire, un dialogue entre le plus grand nombre d'acteurs possible est nécessaire. Grâce à des perspectives, des compétences et des expériences multiples, les objets du musée peuvent être remis en question et mis en scène de manière nouvelle.

Cette mise en commun de nombreuses collections crée une valeur ajoutée en donnant aux objets des significations supplémentaires et en révélant la diversité et la qualité souvent cachées des collections dans tout le canton.

Le projet pluriannuel «Erfunden-wahre Geschichten - Deutungsort Museum / Vraies-fausses histoires - Le musée comme lieu d'interprétation» a également été achevé sur le plan administratif. Ce projet de grande qualité a posé de grandes exigences aux membres participants et au RMV, tout en soulevant des questions importantes sur le fonctionnement du réseau des musées.

Les projets suivants ont été soutenus par le Réseau des musées en 2020 :

- Musée du vin : Vigne et nature
- Musée de Bagnes : LA Raclette
- Musée Olsommer : 5 artistes à Veyras

Das Jahr 2020 war geprägt vom Ausstellungsprojekt «Destination Sammlung». Zusammen mit den Kantonsmuseen und der Vereinigung der Walliser Museen war das Museumsnetz Mitträger des Projekts. Es beteiligte sich am Projekt finanziell und über die aktive Mitarbeit seiner Mitglieder. Praktisch alle Mitglieder des Museumsnetzes haben sich beteiligt. Der Präsident des Museumsnetzes war Mitglied des COPIL

Die koordinierte Verwaltung der Sammlungen als wichtiges Ziel des Museumsnetzes stand auch bei diesem Projekt im Vordergrund. Dabei ging es nicht zuletzt um einen erneuerten Blick auf die Bestände und um den reflexiven Umgang mit den Objekten. Denn die Weitergabe des kulturellen Erbes ist nur möglich, wenn wir dieses stets neu deuten und zur Gegenwart in Beziehung setzen. Damit dies gelingt, ist der Dialog zwischen möglichst vielen Akteuren erforderlich. Durch multiple Sichtweisen, Kompetenzen und Erfahrungen können die Museumsobjekte neu befragt und inszeniert werden.

Durch dieses Zusammenlegen von vielen Sammlungsbeständen entsteht ein Mehrwert, indem die Objekte zusätzliche Bedeutungen erhalten und die Vielfalt und oft verborgene Qualität der Sammlungen auf dem ganzen Kantonsgebiet sichtbar werden.

Das Mehrjahresprojekt «Erfunden-wahre Geschichten – Deutungsort Museum / Vraies-fausses histoires – Le musée comme lieu d'interprétation» konnte auch administrativ abgeschlossen werden. Das qualitätsvolle Projekt hat die teilnehmenden Mitglieder und das Museumsnetz stark gefordert und gleichzeitig wichtige Fragen zur Funktionsweise des Museumsnetzes aufgeworfen.

Folgende Projekte wurden 2020 vom Museumsnetz unterstützt:

- Musée du vin : Vigne et nature
- Musée de Bagnes : LA Raclette
- Musée Olsommer : 5 artistes à Veyras



Montage de l'exposition
Destination Collection

Destination

Collection

Le Pénitencier – Sion
20.06.20 – 10.01.21



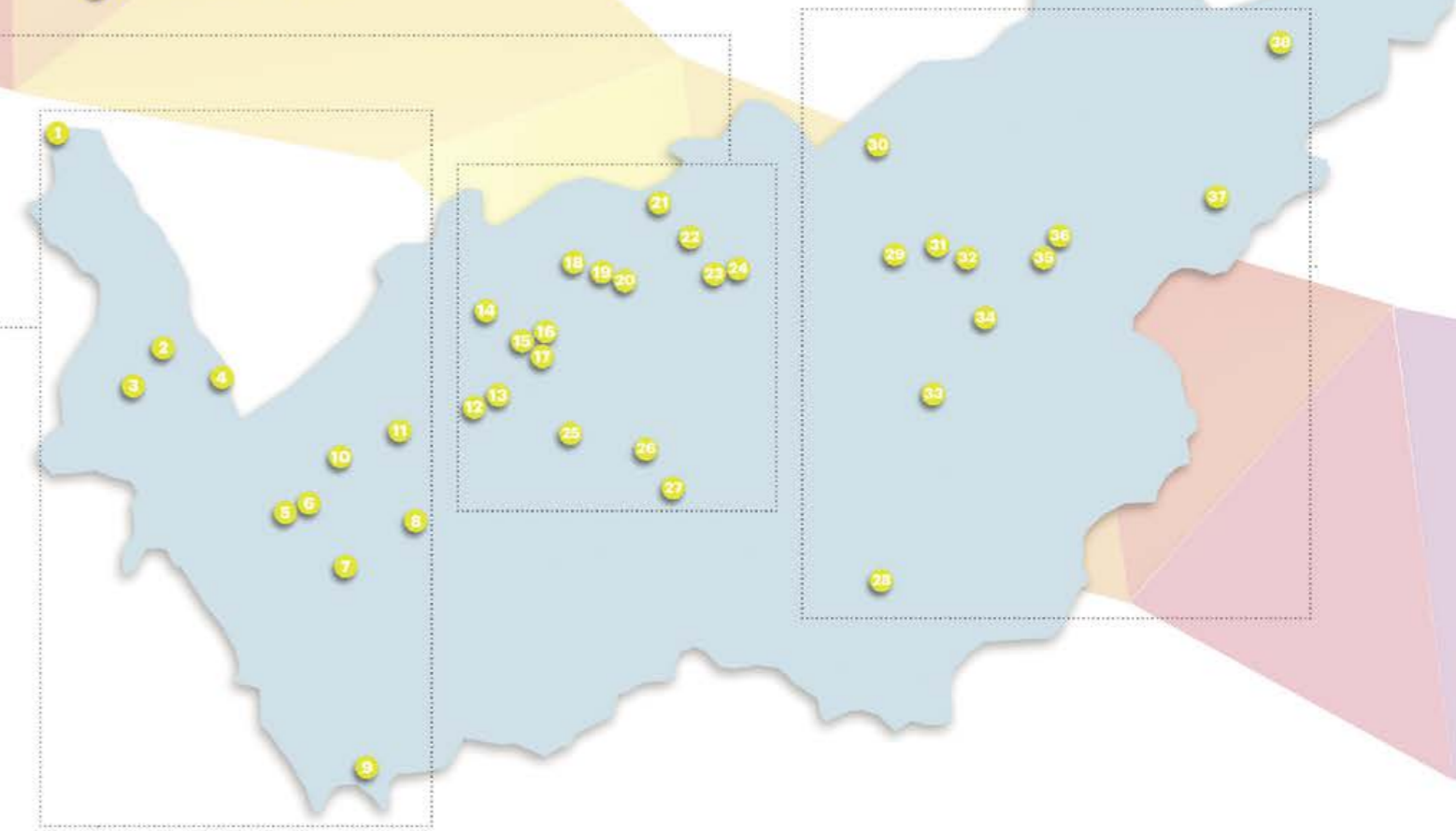
Sammlung

musees-valais.ch
museen-wallis.ch

VEREINIGUNG DER WALLISER MUSEEN

- 1 Musée des Traditions et des Barques du Léman – Saint-Gingolph
- 2 Les Vieux Moulins de la Tine – Troistorrens
- 3 Association du patrimoine de Val d'Iliez – Val d'Iliez
- 4 Archives et Trésor de l'Abbaye de Saint-Maurice – Saint-Maurice
- 5 Médiathèque Valais – Martigny
- 6 Musée des Sciences de la Terre – Martigny
- 7 Jardin botanique alpin Flore-Alpe – Champex-Lac
- 8 Musée de Bagnes – Le Châble
- 9 Musée de l'hospice du Grand-Saint-Bernard – Bourg-Saint-Pierre
- 10 Musée du Savoir-Faire Alpin – Fully
- 11 Musée de Saxon – Saxon

- 21 Ecomusée de Colombire – Crans-Montana
- 22 Musée C.C. Olsommer – Veyras
- 23 Fondation Rilke – Sierre
- 24 Musée du vin – Sierre / Weinmuseum – Salgesch
- 25 Musée d'Hérémente – Hérémente
- 26 Fondation le Musée à Evolène – Evolène
- 27 Centre de glaciologie et géologie – Les Haudères



- 12 Musée d'Isérables – Isérables
- 13 Association pour la sauvegarde du patrimoine nendard – Nendaz
- 14 Association des Amis des Peintres de l'Ecole de Savièse – Savièse
- 15 Musée d'histoire du Valais / Geschichtsmuseum Wallis – Sion, Sitten
- 16 Musée d'art du Valais / Kunstmuseum Wallis – Sion, Sitten
- 17 Musée de la nature du Valais / Naturmuseum Wallis – Sion, Sitten
- 18 Musée valaisan des Bisses – Ayent
- 19 Musée Le Grand Lens – Lens
- 20 Fondation Opale – Lens

- 28 Matterhorn Museum – Zermatlantis – Zermatt
- 29 Museum auf der Burg – Raron
- 30 Lötschentaler Museum – Kippel
- 31 Museum Ausserberg – Ausserberg
- 32 Trielmuseum – Eggerberg
- 33 Museum Joophobel – Grächen
- 34 Wohnmuseum – Visperterminen
- 35 Museum Stockalperschloss – Brig
- 36 La Caverna – Naters
- 37 Regionalmuseum Binn – Binn
- 38 Textil-Verein Rosengang – Münster

Musées cantonaux du Valais

Direction générale et services transversaux

Pascal Ruedin, directeur



Les musées cantonaux du Valais en 2020

Gestion globale

Malgré le COVID qui a provoqué 16 semaines de fermeture (près du tiers de l'année), l'annulation de nos grands événements et un plongeon de la fréquentation (moins de la moitié qu'en 2019), 2020 n'a de loin pas été improductive.

Le projet de pôle muséal a été élargi à la place du Théâtre. Le plan de développement de ce grand dessein étant désormais clair, il peut passer à la phase opérationnelle.

Le projet architectural pour le centre de compétences partagé entre les Musées cantonaux et l'Archéologie cantonale sur le site de l'Agroscope à Conthey a été finalisé et communiqué au Conseil d'Etat pour être soumis au Grand Conseil en 2021.

Le semi-confinement a boosté notre présence digitale avec, notamment, le début de la mise en ligne de nos collections sur le portail vallesiana.ch (quelque 9'000 objets à ce jour). Cette année a également vu démarrer le titanesque et bien réel chantier des collections de nos trois musées, tandis que chaque musée a consigné dans un document sa politique d'acquisition et sa stratégie de prospection. Déontologiquement exemplaire, l'étude de provenance de la collection Guigoz d'antiquités méditerranéennes est sur le point de se conclure. Le directeur du Musée de la nature, Nicolas Kramar, a été nommé membre du groupe de travail d'ICOM international en charge d'élaborer la nouvelle définition du musée.

Last but not least, la grande exposition *Destination Collection*, présentée au Pénitencier et prolongée jusqu'à fin mai 2021, démontre la variété et la richesse des collections de 38 musées valaisans réunis grâce à la fructueuse collaboration menée entre l'Association valaisanne des musées, le Réseau Musées Valais et les Musées cantonaux. Le millier d'objets exposés fait de cette exposition à la fois un manuel de muséologie appliquée et, ironie de l'année 2020, un manifeste politique de l'importance des musées pour la société et l'individu.



Outils pour le travail du bois issus de cinq siècles et du monde entier, Joophobel Museum, Grächen © fotowalter.ch

Musée d'art du Valais

Céline Eidenbenz

Directrice



En cette année 2020, le Musée d'art a complété ses collections avec de nombreuses œuvres signées par des artistes liés au Valais (Ernest Biéler, Charles-Frédéric Brun, Marguerite Burnat-Provins, Paul Messerli, Paul Monnier, Delphine Reist, Corinne Vionnet) et des artistes suisses de référence (Alice Bailly, Julian Charrière, Nicolas Faure, Michel Grillet, Luzia Hürzeler). Grâce à une donation exceptionnelle de la Fondation Albert Chavaz, il a reçu 13 œuvres de ce peintre. Il a accueilli en dépôt un ensemble d'œuvres prestigieuses de la Fondation Coninx, avec notamment des œuvres de René Auberjonois, Alexandre Calame, Giovanni Segantini et Edouard Vallet.

Ouverte en décembre, l'exposition *My pleasure ! Donations, etc. 2000-2020* est l'accrochage personnalisé d'une sélection d'œuvres entrées au MAV entre 2000 et 2020 par le biais de dons et donations, dépôts et legs – ou proposées à valeur préférentielle. Sur un étage entier du Musée, cet accrochage permet de sortir la collection de ses réserves tout en remerciant les nombreux et généreux donateurs de l'institution (privés, fondations, associations, etc.). Il est aussi l'occasion de présenter aux publics l'une des missions principales d'un musée, celle de l'acquisition – et de l'analyse rigoureuse qui précède toute décision d'intégration (ou de non-intégration) d'un objet dans la collection. Le MAV peut ainsi expliquer que, doté d'un budget d'acquisition limité qui varie chaque année, il complète ses achats en privilégiant les dons, les donations et les legs ainsi que des dépôts pour des ensembles exceptionnels (collections privées, artistes incontournables, objets rares, pièces muséales) ou des œuvres susceptibles de se transformer en donation à l'échéance du contrat. En effet, lorsqu'il décide de conserver une œuvre, il fait la promesse de s'en occuper durablement.

Le MAV a œuvré en faveur de l'art contemporain : d'une part, il a publié le livre-objet *Little Sun Back Here – a post periphery poem* dans le cadre du Prix culturel Manor 2019 consacré à Badel-Sarbach. D'autre part, il a accueilli pour la première fois une artiste en résidence au sein de ses espaces : Emilie Gougain, diplômée Bachelor de l'EDHEA a été choisie pour travailler dans son atelier au MAV de septembre 2020 à juillet 2021.



Badel/Sarbach (*1983, *1991), *Little Sun Back Here – a post periphery poem* (calendrier solaire), Manor Kulturpreis Wallis 2019 © Walliser Kantonsmuseen, Sitten. Marina Gärtner (it's mee), Basel.

Patrick Elsig

Directeur



2019 a marqué l'aboutissement d'un projet mené en collaboration avec le Musée cantonal d'archéologie et d'histoire de Lausanne durant ces derniers quatre ans autour du haut Moyen Age. Cette époque méconnue de notre histoire, située entre la fin de l'Empire romain (4^e-5^e siècle) et l'an mil, a été étudiée sous toutes ses facettes par les meilleurs connaisseurs de la période en Suisse romande. Sous la direction de l'archéologue Lucie Steiner, un livre de 286 pages est paru aux éditions Infolio, offrant pour la première fois une synthèse sur la région concernée couvrant la plupart des thématiques que l'on peut cerner par les documents d'archives et les découvertes archéologiques.

Sur la base de cette étude scientifique, le Musée d'histoire a mis sur pied une grande exposition au Pénitencier, intitulée « Aux sources du Moyen Age. Des temps obscurs ? » (14 juin 2019 – 5 janvier 2020). Le commissaire, Patrick Elsig, a dressé un portrait de cette période méconnue, moins sombre qu'on le croit habituellement, en privilégiant les découvertes archéologiques régionales, sachant que le MCAH de Lausanne évoquera la même thématique à partir de février 2020. Notons que des prêts d'objets majeurs ont été octroyés par de nombreuses institutions dont l'Abbaye de Saint-Maurice, le Chapitre cathédral de Sion, le Musée national suisse, le MAH de Genève, le MJAH de Delémont et, bien entendu, le MCAH de Lausanne.

Le Musée d'histoire du Valais a en outre débuté une vaste recherche de provenance des objets de la collection d'archéologie méditerranéenne donnée à l'Etat par Edouard Guigoz au début des années 1970. Une équipe de spécialistes des universités de Berne, Bâle, Fribourg, Lausanne et Genève a été constituée pour analyser ces pièces, dans l'optique d'une prochaine mise en ligne sur le portail vallesiana.ch.

Quelques acquisitions ont complété les collections de l'institution, notamment le portrait d'un ingénieur du Simplon peint par Félix Cortey en 1807 et un coffre monoxyle en mélèze utilisé, du moins récemment, pour saler la viande.



Figure en carton du banneret de la Fête-Dieu à Savièse. La pandémie de Covid-19 n'ayant pas permis à la procession de se dérouler, plus de 100 participants ont été photographiés et leurs effigies grandeur nature ont été réparties dans le village de Chandolin/Savièse. © Musées cantonaux du Valais, Sion.

Nicolas Kramar

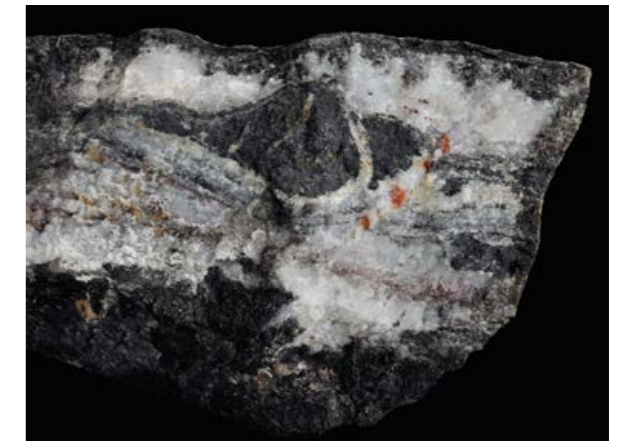
Directeur



De nombreux projets de collaborations pour des expositions ont caractérisé l'année 2020 du Musée de la nature du Valais. Ce dernier a prêté plus d'une centaine d'objets pour l'exposition « Destination collection » de l'Association Valaisanne des Musées. Un projet original de collaboration avec la HEP-VS sur le thème de l'Anthropocène a trouvé le financement nécessaire à son développement grâce à l'Appel à projet 2030 de l'Etat du Valais et à la Fondation éducation21. Il s'agit de créer pour 2022 une exposition itinérante pour tous les établissements du secondaire post-obligatoire, y.c. les écoles professionnelles. Le travail a démarré au printemps avec des enseignants du canton travaillant dans différents établissements concernés et s'est poursuivi au début de l'hiver par la conception muséographique avec comme objectif une circulation début 2022. Le Musée de la nature a également collaboré à la conception des expositions « Erde am Limit » du Naturhistorisches Museum Basel et « La Terre en héritage » du Musée des Confluences de Lyon. Enfin au Musée de la nature, a démarré un projet d'aménagement d'un nouvel espace intitulé « métamorphose » intégrant la salle de documentation du musée et a procédé à un important travail sur les données relatives à la collection et qui sont désormais implémentées dans le logiciel MuseumPlus RIA.

Le travail de recherche du Musée sur les roches océaniques valaisannes a permis de découvrir d'extraordinaires nodules polymétalliques dans le Val de Bagnes. Datant de plus de 90 millions d'années, il s'agit de nodules similaires à ceux qui tapissent

certaines zones des océans actuels et qui nourrissent les projets miniers les plus démesurés. Le Musée de la nature a publié un article sur le thème de l'Anthropocène dans les Musées de sciences naturelles en collaboration avec des collègues du Carnegie Museum of Natural History de Pittsburgh dans la revue « The Museum Journal » ainsi qu'un article sur une recherche portant sur deux espèces de cigales en Valais dans le bulletin de la Murithienne. Enfin, Nicolas Kramar, directeur du Musée, a été invité à intégrer le comité pour la définition du Musée, perspectives et potentiel (ICOM Define) de l'ICOM international chargé de faire la proposition de la prochaine définition du Musée.



Exceptionnel nodule polymétallique provenant du fond de l'océan appelé « Téthys alpine », et dont la fermeture est à l'origine de la chaîne alpine. On y distingue des niveaux rouge sombre contenant de la piémontite, de la tiragal-loite orange vif à droite et de la parsettensite brun orangé à gauche. ©Musées cantonaux du Valais, Sion. Stefan Ansermet.

Generaldirektion und zentrale Dienste

Pascal Ruedin, Direktor

**Die Walliser Kantonsmuseen im Jahre 2020
Gesamtleitung**

Obwohl die COVID-Pandemie zu einer 16 Wochen langen Schliessung (fast ein Drittel des Jahres) und zur Absage der grossen Anlässe zwang und die Besucherzahl stark senkte (weniger als die Hälfte von 2019), war das Jahr 2020 bei weitem nicht unproduktiv.

Das Vorhaben eines Museumszentrums in Sitten wurde um die place du Théâtre erweitert. Nach Abschluss des Entwicklungsplans kann nun das ehrgeizige Projekt in die Umsetzungsphase treten. Das nun fertiggestellte Bauprojekt für ein gemeinsames Kompetenzzentrum der Kantonsmuseen und der Kantonsarchäologie auf dem Agroscope-Gelände in Conthey wurde dem Staatsrat übermittelt und soll 2021 dem Grossen Rat unterbreitet werden.

Die durch die Pandemie bedingten Einschränkungsmaßnahmen beförderten unseren digitalen Auftritt. So wurde mit der online-Veröffentlichung der Sammlungen auf dem Portal vallesiana.ch angefangen (bisher sind ca. 9000 Objekte erfasst). Im vergangenen Jahr wurde auch die Neueinlagerung der Sammlungen der drei Kantonsmuseen eingeleitet – eine riesige und keineswegs virtuelle Arbeit. Jedes Museum hat seine Anschaffungspolitik und Suchstrategie in einem Dokument festgehalten. Die berufsethisch vorbildliche Provenienzuntersuchung der Guigoz-Antikensammlung aus dem Mittelmeerraum steht kurz vor dem Abschluss. Nicolas Kramar, Leiter des Naturmuseums, ist in den Vorstand des internationalen Museumsrates ICOM zur Neubestimmung des Museumswesens berufen worden.

Nicht zuletzt zeigt die bis Ende Mai 2021 verlängerte Ausstellung Destination Sammlung im Pénitencier in Sitten die Vielfalt und Fülle der Sammlungen von 38 Walliser Museen. Ermöglicht wurde diese Zusammenstellung durch die erfolgreiche Kooperation zwischen der Vereinigung der Walliser Museen, dem Museumsnetz Wallis und den Kantonsmuseen. Um die tausend Exponate machen aus der Ausstellung sowohl ein Handbuch für angewandte Museologie wie auch – hier erweist sich die Ironie des Jahres 2020 – ein Manifest zur Bedeutung der Museen für Gesellschaft und Menschen.



Robot à piquets, Champsec, 1802, Collection de l'Ancienne Demeure, Villette.
© Hughes Dubois

Céline Eidenbenz

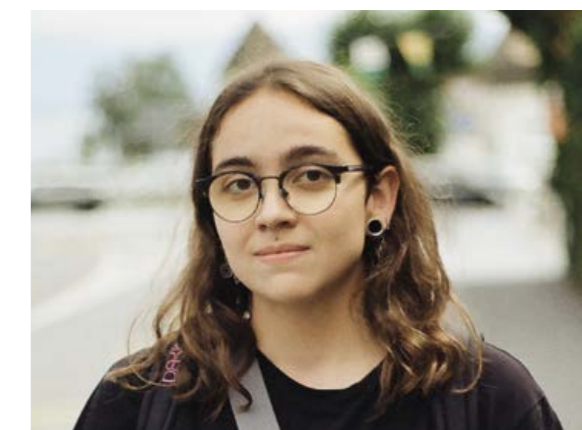
Direktorin



Mit der Anschaffung von Werken verschiedener Künstler, die einen Bezug zum Wallis aufweisen (Ernest Biéler, Charles-Frédéric Brun, Marguerite Burnat-Provins, Paul Messerli, Paul Monnier, Delphine Reist, Corinne Vionnet) sowie von massgebenden Schweizer Künstlerinnen und Künstlern (Alice Bailly, Julian Charrière, Nicolas Faure, Michel Grillet, Luzia Hürzeler) hat das Kunstmuseum Wallis im vergangenen Jahr seine Sammlungsbestände erweitert. Durch eine grosszügige Schenkung der Albert Chavaz-Stiftung gelangte es in den Besitz von 13 Werken dieses Malers. Von der Werner Coninx-Stiftung erhielt es eine hochkarätige Dauerleihgabe. Dazu gehören, unter anderen, Werke von René Auberjonois, Alexandre Calame, Giovanni Segantini und Edouard Vallet.

Unter dem Titel My pleasure! Schenkungen usw. 2000-2020 zeigt die im Dezember eröffnete Ausstellung eine Auswahl von Werken, die zwischen 2000 und 2020 durch Schenkungen und Legate oder als Deposita ins Museum gelangten, oder ihm zu einem Vorzugspreis überlassen wurden. Durch diese Accrochage, die eine ganze Etage des Museums füllt, wird die Sammlung aus dem Lager entnommen und den zahlreichen und grosszügigen Gönnern (Privatpersonen, Stiftungen, Vereinen usw.) ein Dank ausgesprochen. Dabei kann auch das Kunstmuseum die Öffentlichkeit über eine seiner wichtigsten Aufgaben informieren: die Anschaffung und die gründlichen Überlegungen, die zur Entscheidung führen, ein Werk in die Sammlung aufzunehmen oder nicht. So kann das Kunstmuseum erläutern, wie es mit einem beschränkten und sich von Jahr zu Jahr ändernden Anschaffungsbudget die Erwerbungen ergänzt, indem es vorrangig nach Schenkungen und Legaten sucht sowie nach Dauerleihgaben von ausserordentlichen Werkgruppen (Privatsammlungen, unumgängliche Künstler, seltene oder museale Werke) oder nach Werken, bei denen es nach Ablauf des Vertrags zu einer Schenkung führen kann. Wenn sich das Museum für ein Werk entscheidet, dann verpflichtet es sich auch, dieses für lange Zeit zu erhalten und zu pflegen.

Zudem setzte sich das Museum für die aktuelle Kunst ein: Im Rahmen des Manor-Kulturpreises 2019, der dem Duo Badel/Sarbach verliehen wurde, veröffentlichte es einerseits das Objekt-Buch Little Sun Back Here – a post periphery poem. Und andererseits empfing es erstmals eine Künstlerin als Artist in Residence: Von September 2020 bis Juli 2021 verfügt die Bachelor-Diplomierte der EDHEA Emilie Gougain über eine eigene Werkstatt in den Räumlichkeiten des Museums.



Emilie Gougain, artiste en résidence au Musée d'art du Valais, Sion.
Photo Ali H. Mohamed

Céline Eidenbenz

Direktorin



Mit der Anschaffung von Werken verschiedener Künstler, die einen Bezug zum Wallis aufweisen (Ernest Biéler, Charles-Frédéric Brun, Marguerite Burnat-Provins, Paul Messerli, Paul Monnier, Delphine Reist, Corinne Vionnet) sowie von massgebenden Schweizer Künstlerinnen und Künstlern (Alice Bailly, Julian Charrière, Nicolas Faure, Michel Grillet, Luzia Hürzeler) hat das Kunstmuseum Wallis im vergangenen Jahr seine Sammlungsbestände erweitert. Durch eine grosszügige Schenkung der Albert Chavaz-Stiftung gelangte es in den Besitz von 13 Werken dieses Malers. Von der Werner Coninx-Stiftung erhielt es eine hochkarätige Dauerleihgabe. Dazu gehören, unter anderen, Werke von René Auberjonois, Alexandre Calame, Giovanni Segantini und Edouard Vallet.

Unter dem Titel *My pleasure!* Schenkungen usw. 2000-2020 zeigt die im Dezember eröffnete Ausstellung eine Auswahl von Werken, die zwischen 2000 und 2020 durch Schenkungen und Legate oder als Deposita ins Museum gelangten, oder ihm zu einem Vorzugspreis überlassen wurden. Durch diese *Accrochage*, die eine ganze Etage des Museums füllt, wird die Sammlung aus dem Lager entnommen und den zahlreichen und grosszügigen Gönnern (Privatpersonen, Stiftungen, Vereinen usw.) ein Dank ausgesprochen. Dabei kann auch das Kunstmuseum die Öffentlichkeit über eine seiner wichtigsten Aufgaben informieren: die Anschaffung und die gründlichen Überlegungen, die zur Entscheidung führen, ein Werk in die Sammlung aufzunehmen oder nicht. So kann das Kunstmuseum erläutern, wie es mit einem beschränkten und sich von Jahr zu Jahr ändernden Anschaffungsbudget die Erwerbungen ergänzt, indem es vorrangig nach Schenkungen und Legaten sucht sowie nach Dauerleihgaben von ausserordentlichen Werkgruppen (Privatsammlungen, unumgängliche Künstler, seltene oder museale Werke) oder nach Werken, bei denen es nach Ablauf des Vertrags zu einer Schenkung führen kann. Wenn sich das Museum für ein Werk entscheidet, dann verpflichtet es sich auch, dieses für lange Zeit zu erhalten und zu pflegen.

Zudem setzte sich das Museum für die aktuelle Kunst ein: Im Rahmen des Manor-Kulturpreises 2019, der dem Duo Badel/Sarbach verliehen wurde, veröffentlichte es einerseits das Objekt-Buch *Little Sun Back Here – a post periphery poem*. Und andererseits empfing es erstmals eine Künstlerin als *Artist in Residence*: Von September 2020 bis Juli 2021 verfügt die Bachelor-Diplomierte der EDHEA Emilie Gougain über eine eigene Werkstatt in den Räumlichkeiten des Museums.



Der Handmühlenraum, nun ein möglicher Bestandteil der Führungen durch die Basilika von Valeria.
© Walliser Kantonsmuseen, Sitten. Marina Gärtner (it's mee), Basel.

Nicolas Kramar

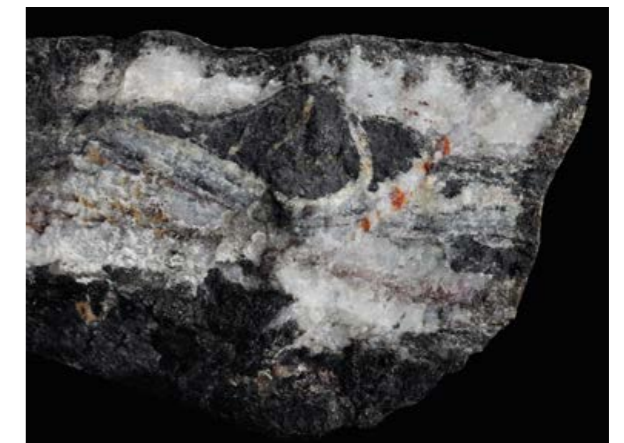
Direktor



Die Zusammenarbeit an mehreren gemeinsamen Ausstellungsprojekten prägte das Jahr 2020. Für die Ausstellung «Destination Sammlung» der Vereinigung der Walliser Museen lieh das Naturmuseum rund hundert Objekte aus. Ein ungewöhnliches Projekt zum Thema «Anthropozän» wurde gemeinsam mit der Pädagogischen Hochschule VS entwickelt. Die Aufforderung des Kantons Wallis zur Einreichung von Projekten 2030 sowie die Stiftung *éducation21* ermöglichten die Finanzierung. Mit diesem Projekt soll eine Wanderausstellung für alle Schulen der Sekundarstufe II samt Berufsschulen aufgebaut werden. Die Arbeit – unter Mitwirkung von Lehrpersonen der betroffenen Bildungsanstalten – hat im Frühjahr begonnen. Im Winter ist die museale Gestaltung in Angriff genommen worden mit dem Ziel, dass die Ausstellung ab Anfang 2022 läuft. Zudem war das Naturmuseum am Konzept der Ausstellungen «Erde am Limit» im Naturhistorischen Museum Basel und «La Terre en héritage» im Musée des Confluences de Lyon beteiligt. Das Naturmuseum Wallis hat mit der Gestaltung eines neuen, «Metamorphose» genannten Raums begonnen, der das Dokumentationszimmer miteinbeziehen wird. Die Sammlungsdaten sind schliesslich mit grossem Arbeitsaufwand im Datenverwaltungssystem *MuseumPlus RIA* erfasst worden.

Die Forschungsarbeit des Museums über die Walliser Meeresgesteine führte zur Entdeckung ausserordentlicher Manganknollen im Val de Bagnes. Diese über 90 Millionen Jahre alten Gesteinklumpen sind ähnlich wie diejenigen, die heute noch an verschiedenen Orten auf dem Meeresboden zu finden sind und Anlass zu gigantischen Förderungsprojekten geben.

In Zusammenarbeit mit Fachkollegen vom Carnegie Museum of Natural History in Pittsburgh hat das Naturmuseum Wallis einen Beitrag zum Thema «Anthropozän in den Naturwissenschaftlichen Museen» verfasst, der in der Zeitschrift «The Museum Journal» erschienen ist. Ausserdem berichtet ein Artikel im «Bulletin de la Murithienne» über zwei im Wallis lebende Zikadenarten. Museumsleiter Nicolas Kramar ist in den Vorstand des ICOM für Bestimmung, Weiterentwicklung und Potential des Museumswesens (ICOM Define) berufen worden.



Ausserordentlicher Manganknollen aus dem Boden des Urmeers Tethys, dessen Schliessung die Entstehung der Alpen einleitete. Dunkelrote, Piemontit enthaltende Schichten sind zu erkennen, sowie rechts hellorangefarbener Tiragalloit und links orangebrauner Parsettensit.
©Musées cantonaux du Valais, Sion. Stefan Ansermet.



Musée valaisan des Bisses, Botyre

Nul besoin d'évoquer pourquoi l'année 2020 restera inscrite dans nos mémoires comme celle d'une variation dans le cours de nos existences. Avec une ouverture retardée et une fermeture avancée, la saison 2020 a duré 4 mois et a amené environ 2300 visiteurs au Musée.

Avec moins de visites de groupes, l'été nous a tout de même offert une belle fréquentation et il nous a semblé que le public prenait encore plus conscience de la valeur du patrimoine naturel et culturel local. Nous espérons que cette réflexion continue et porte ses fruits en termes de tourisme quatre saisons, d'éco-tourisme et de protection de nos trésors valaisans.

Evidemment, notre programme d'animation a été revu à la baisse avec des annulations et des reports. Malgré cela, nous avons participé aux Journées Européennes du Patrimoine et à la Foire du Valais, organisé le vernissage d'un nouveau livre sur les bisses, et surtout, nous sommes partis à la découverte des bisses à travers différentes randonnées.

Nous avons également participé à l'exposition Destination Collection, avec quelques objets et une conférence. De plus, notre exposition itinérante a été transportée à Genève dans une galerie d'art, puis dans un home. Ce voyage nous a permis de ramener dans nos bagages une maquette de bisse de 75 mètres de long conçue par les étudiants de l'ECAL.

L'ouverture retardée a paradoxalement apporté un flot de nouvelles réjouissantes : la reconnaissance d'intérêt cantonal de notre collection par l'Etat du Valais et l'annonce d'un soutien pluriannuel de la commune d'Ayent, ainsi que celui du programme d'aide à la sauvegarde du patrimoine culturel du Canton du Valais. Ces bonnes nouvelles sont complétées par un partenariat conclu avec les archives du Canton.

Nous terminons l'année avec le sentiment d'une courte mais intense saison qui nous donne l'énergie et la motivation pour préparer pleinement la prochaine. Nous nous réjouissons d'ores-et-déjà de vous retrouver en 2021. Au nom de toute l'équipe du Musée valaisan des Bisses : merci de votre soutien et de votre intérêt !



Une visite guidée du Musée par la guide interprète du patrimoine Catherine Jacquemettaz.

Museum Stockalperschloss, Brig

Als Mandat der Stadtgemeinde Brig-Glis führt das Forschungsinstitut zur Geschichte des Alpenraums den Betrieb Museum Stockalperschloss. Zu den verbundenen Aufgabenfeldern gehören die Verwaltung der historischen Sammlungen, das Führen der Ausstellung «Passage Simplon» sowie die fachliche Betreuung und das Inkasso der von der Brig Simplon Tourismus BST angebotenen Schlossführungen.

Das im Rahmen des Unterstützungsprogramm zur Bewahrung des kulturellen Erbes gestellte Gesuch um vierjährige Betriebsbeiträge (2020–23) wurde von der Dienststelle für Kultur bewilligt. In diesem Zusammenhang erfolgte die Anerkennung der kantonalen Bedeutung der Sammlungen des Museums Stockalperschloss. Die zugesprochenen Mittel erlaubten es, in einem ersten Schritt das zentrale Museumsdepot aufzuräumen und eine eingehende Analyse des Sammlungsgutes, der übrigen Depots sowie der Inventare durchzuführen. Aus den Bemühungen resultierte ein mehrseitiger Bericht, der dem Stadtrat von Brig-Glis unterbreitet werden wird, um die zur Reorganisation notwendigen Eingriffe ins Sammlungsgut vornehmen zu können. Da die Sondierungen weiter zeigten, dass die bestehenden Inventare – dem aktuellen State of the Art nicht Genüge tragend – fast durchwegs unbrauchbar sind, wurde der Informatiker mit der Entwicklung von neuen Datenbanken beauftragt. Die entsprechenden Arbeiten sind am Laufen.

Im Bereich der Schlossführungen konnten erneut schwarze Zahlen geschrieben werden, obschon die Saison wegen der Coronakrise zeitlich beschnitten wurde. Das Zusammenspiel mit BST verläuft zur Zufriedenheit der beteiligten Instanzen, was Niederschlag in zahlreichen Besprechungen fand. Es wurden beispielsweise die Angebote definiert, mit welchem im Rahmen der künftigen, Inter-netpräsenz, Marketingvorteile und Teilhabe an Exklusivprogrammen einräumenden Mitgliedschaft bei den «Schweizer Schlössern» mitgewirkt werden kann.



«Passage Simplon», Ausstellung im Stockalperschloss



L'artiste valaisanne Murzo dans le cadre de l'exposition Artists meet Fellini #1.

Radical Biotope, Dirigé par Séverin Guelpa, 2017 photo: Robert Hofer

Salle d'exposition sur les cultures de Saxonet l'entreprise Doxa



Jardin botanique alpin Flore-Alpe, Champex-Lac

Une année 2020 aussi inattendue et intense que les floraisons de Flore-Alpe ! Il aura fallu attendre le 6 juin pour que le Jardin botanique puisse enfin ouvrir ses portes et dévoiler ses couleurs printanières au public. Au total 4'880 visiteurs ont parcouru les sentiers du Jardin botanique entre juin et octobre. 25 activités ont pu être maintenues, dont 9 visites guidées, 4 excursions et 5 ateliers. À noter cette année, deux nouveautés qui ont rencontré un vif succès : une balade gourmande en musique et un cycle de conférences La Montagne en mouvement.

Les Jardinier-ère-s ont pu effectuer d'importants travaux d'entretien, notamment la réfection d'une magnifique rocaille dans les teintes argentées, abritant androsaces, lavandes et achillées. Deux campagnes de récoltes d'espèces ont été menées en Valais, dans la Vallée de Saas et au Val d'Illeiez. Au total septante nouvelles espèces ont été introduites au Jardin en 2020.

Le grand retour du monde artistique au Jardin s'est fait de manière plus discrète que prévue, l'exposition installative de Laurence Piaget-Dubuis ayant dû être reportée. Cependant, le projet de partenariat entre l'Artiste et le Jardin a évolué et s'est enrichi avec la prolongation de la résidence sur une année. Laurence Piaget-Dubuis a pu ainsi découvrir les quatre saisons de Flore-Alpe et nourrir ses travaux en partenariat avec l'équipe du Jardin et le Centre de recherche en phytogéographie alpine (CAP). Les visiteurs ont pu découvrir ses œuvres en cours, regroupées sous le nom de projet de l'alpin au jardin, dans l'espace d'accueil. Une exposition photographique ainsi que des poèmes préparés initialement pour la Nuit des musées seront présentés au public en 2021.



Vue sur le Lac depuis le Jardin botanique Flore-Alpe
© Christine Zurbriggen

Fondation Suisse des Trains Miniatures, Crans-Montana

L'année 2020 a été une année vraiment particulière en raison de la pandémie COVID-19. Après le premier confinement, le musée ré-ouvre le 5 juin. Durant le premier mois, les visiteurs arrivent avec prudence ; ensuite, l'été et l'automne ont vu un flux de visiteurs assez important ; beaucoup de Suisses, tous cantons confondus ont contribué à combler partiellement le manque de visiteurs étrangers.

En raison de la pandémie, nous n'avons eu que peu de groupes et de nombreux désistements.

Notre fondation continue à recevoir des dons : en 2020 un très beau matériel ferroviaire en laiton a été offert et complète nos collections. Il s'agit notamment d'un train anglais (locomotive et deux wagons avec aménagement intérieur) ainsi qu'un train « Orient Express » (locomotive et voitures avec aménagement intérieur). Ces modèles sont à l'échelle 1/45ème, de taille imposante et sont très admirés.

L'une de nos très anciennes locomotives à vapeur est sortie du musée en participant au muséo-café à Martigny, sous l'instigation de l'Association Valaisanne des Musées.

Nous avons aussi participé à l'émission de la RTS « c'est ma question », ce qui nous a donné une certaine visibilité.



Visite du musée et du monde ferroviaire miniature © Chab



Ecomusée de Colombire, Crans-Montana Aminona

L'année 2020 aura marqué tous les esprits et nous aura forcés à innover tout en s'adaptant à de nombreuses restrictions et contraintes ! L'Ecomusée de Colombire a été modérément touché avec l'annulation de toutes les courses d'écoles et des grands groupes comme les sorties d'entreprises et divers événements pendant l'été. La période d'avril-mai et de novembre-décembre correspond à notre fermeture annuelle, ce qui coïncidait justement avec l'interdiction d'exploiter les Musées en Valais. Ensuite, nous avons pu rouvrir normalement le 19 décembre pour Noël et finalement refermé le 26 décembre 2020.

L'hiver avait très bien démarré avec un enneigement parfait pour organiser notre programme phare (raquettes à neige, visite de l'Ecomusée, repas et descente en luge). Sans la fermeture des stations de ski et des Musées à mi-mars, nous aurions certainement accueilli encore plus de personnes que l'hiver 2019, qui était notre meilleur exercice depuis l'ouverture en 2010.

La saison estivale débute le 16 mai avec une clientèle individuelle et principalement suisse à la recherche de grand air et de montagnes ! Notre situation au bord du bisse du Tsitorêt est un atout indéniable et encore plus en période de pandémie. Les visites guidées se déroulent en petit groupe ou en famille. Pour les activités principales comme l'atelier du bois et la fabrication du fromage, nous avons limité le nombre de participants pour respecter directives du moment.

Les journées randonnée & yoga & Musée avec Emilien Badoux ont rencontré plus de succès pour cette deuxième année. La formule à 6 personnes avec un pique-nique à midi sera reconduite en 2021 !

Pour amener de la nouveauté, l'Ecomusée de Colombire s'est associé avec Cirque au Sommet pour organiser des conférences dans un mayen et des activités de tourisme doux pendant un week-end. Avec des intervenants de renom et des artistes de cirque, ces rendez-vous de Nature au Sommet ont permis d'aborder le sujet du « Monde d'Après » et de partager différentes visions en lien avec la pandémie qui a bouleversé nos vies !



Rencontre lors de l'événement « Nature au Sommet » à l'Ecomusée de Colombire en août 2020.

Jahresbericht Sortengarten und Erlebniswelt Roggen Erschmatt

Die Sortensammlung in Erschmatt wurde vom Kanton als Bestandteil des kantonalen Kulturerbes anerkannt. Damit hat der Kanton anerkannt, dass die zahlreichen Walliser Sorten von Roggen, Weizen, Gerste, Grossbohnen (Ackerbohnen) usw. eine grosse Bedeutung haben und einen Teil der Walliser Identität ausmachen.

Wir haben die Anbaufläche in der traditionellen Terrassenlandschaft der Zälg erweitert. Nun bepflanzen wir rund eine Hektare mit einer alten Roggensorte. Wir pflegen auch die zahlreichen Strukturelemente in dieser Landschaft wie Trockenmauern, Hecken, Böschungen, Steinhaufen etc. Die neu beplanteten Flächen gehören Pro Natura Wallis, die mit uns zusammen die Bewirtschaftung organisiert.

Der bisherige Leiter des Sortengartens, Roni Vonmoos-Schaub wird im Sommer 2021 pensioniert. Für die Nachfolge steht ein motiviertes Team von 3 Personen bereit. Wir haben bereits begonnen, sie einzuführen. Das Team besteht aus Laura Kuonen, Damien Tschopp und Marc Germann.

Wir konnten wegen Covid 2020 fast keine Backtage durchführen, auch Führungen und Erlebnisangebote fanden fast keine statt.



Die Verantwortlichen von Pro Natura Wallis und der Erlebniswelt Roggen Erschmatt bei der Getreideaussaat.



Fondation Le Musée à Évølene

L'année 2020 s'ouvre au Musée à Évølene par des manifestations publiques qui accueillent nombre de participants. La veillée des Contes de l'an nouveau, puis les trois soirées de Contes de Carnaval ont ravi les jeunes auditeurs comme les aînés. La collaboration avec l'Association du Carnaval d'Évølene a permis d'ouvrir l'entresol du bâtiment durant la période de carnaval, soit du 6 janvier au 25 février. Dans cet espace, le visiteur a notamment découvert le Diaporama des visagères du carnaval évølénard, présentant près de 200 objets caractéristiques. Ensuite, les mesures du semi-confinement ont annulé toutes les activités prévues au printemps.

Cependant la préparation de l'exposition estivale s'organise de sorte que le samedi 18 juillet 2020 se déroule le vernissage de la nouvelle exposition Les Rituels dans la tradition. Trois moments participant à la socialisation montagnarde qui fait converger l'inscription dans un ancrage familial, la nourriture partagée et la démarche de foi. Le parcours individuel s'intègre dans la vie collective par les rituels et par les modes de sociabilité à l'œuvre dans une communauté. Le passage à l'église paroissiale, le rassemblement familial et le partage d'un repas communautaire signent chacune des étapes de la vie que sont l'enfance et la formation, la vie active, puis la mort. Les rites de l'Église et les rituels communautaires se conjuguent dans la célébration de trois moments forts de l'existence : le baptême, le mariage et les funérailles. En outre la Première Communion ou les grandes processions solennelles renforcent également la socialisation de l'individu. Des photographies historiques, des objets et des textes guident le visiteur dans l'interprétation des codes sociaux en vigueur dans la société évølénarde. Un diaporama comportant près de 70 photographies réalisées entre 1941 et 1953 par le Rd Curé André Clerc complète la présentation. Il est projeté dans l'entresol.

Enfin, la Fondation participe à la Journée européenne du patrimoine du 13 septembre 2020 dans le cadre de laquelle elle aborde la verticalité dans l'architecture vernaculaire. Les diverses manifestations organisées se sont adressées à un public nombreux et intéressé. Pour le reste, l'impact de la pandémie a fermé les portes du Musée.



Dimanche de Première Communion, 24 communiantes.
© André Clerc.

Musée du Savoir Faire alpin, Fully

Inventaire et local

Le travail de documentation, classification, sauvegarde et valorisation s'est poursuivi.

Une centaine d'objets acquis ont été inventoriés. Plusieurs objets à double et «non délicats» ont été inventoriés et placés hors réserve pour faciliter les prêts pour défilés, foires ou marchés.

Le local et les objets ont été vérifiés par le restaurateur Claude Veuillet. Nous avons mis en ligne des dizaines de documents classés selon la systématique Trachsler.

Notre site internet a été choisi pour la collection d'Archives Web Suisse.

Local

La commune de Fully a mis à notre disposition les locaux au rez inférieur Est du bâtiment. Cela nous a permis de commencer l'aménagement de la partie du musée traitant de l'hydroélectricité. Nous avons posé des pancartes de sécurité et deux déshumidificateurs.

Nous avons effectué des déplacements de vitrines ainsi que le déménagement du bureau. Le contrôle de la température et de l'humidité est étendu au secteur Hydroélectricité. Un déplacement de la collection des régulateurs de turbine a débuté.

La pandémie a réduit les journées de travail ainsi que les visites. Les instructions concernant la COVID sont affichées dans le musée; désinfectant et masques sont installés.

Mise en valeur

Nous participons à l'exposition Destination Collection et contribuons à l'édition d'un ouvrage à l'occasion des 40 ans de l'AVM.

Chaque mois nous publions un article dans le journal de Fully, repris sur la page Facebook du musée.

Le site internet a été mis à jour régulièrement.

Publipostage

Nous avons effectué un publipostage en décembre pour informer par courrier nos nombreux membres de soutien.



Les locaux mis à disposition par la commune aménagés avec les collections.

Mehr als
28'000

Objekte auf unserer Online-Datenbank

Plus de 28'000 objets
sur notre base de données online



Musée d'Isérables

Durant l'année 2020, les activités du Musée d'Isérables se sont articulées autour de l'exposition « Portraits de Bedjuis, D'un siècle à l'autre / Avoir 20 ans en 2020 » en collaboration avec le photographe François Graf. Né à Cali, en Colombie, le 15 septembre 1973, François Graf est domicilié à Lausanne.

En février 1998, lors de sa formation à Vevey, en réponse à un travail de terrain, il décide de monter à Isérables durant deux journées car on lui avait raconté que ce village était nimbé de mystères quant à d'hypothétiques origines bédouines de ses résidents.

François Graf est décidé à aller vérifier par lui-même ces allégations non avérées à ce jour, avec la volonté de rencontrer les anciens du village afin de faire leurs portraits photographiques. Invité en 2019 à présenter ce travail au musée, le photographe a proposé en complément à cette requête d'aller à la rencontre de jeunes femmes et jeunes hommes qui ont vingt ans en 2020 et de porter un regard croisé sur les générations.

Le vernissage de cette exposition a eu lieu le 25 septembre 2020. Le Musée d'Isérables a produit une capsule vidéo pour « La Minute Musée de Canal 9 » afin de présenter le Médaille d'Alexander Fleming. Ce médaillon avait été remis au curé d'Isérables, l'abbé Séverin, par le Dr Alexander Fleming, lors de son passage à Isérables, le 5 avril 1952. Cet objet exposé au musée d'Isérables, contient une culture de *penicillium notatum* et l'inscription autographe à la plume : « The mould that produces Penicillin » [La moisissure qui produit la pénicilline] avec signature et date : « Alexander Fleming 1951 ».

La « Nuit des Musées » a eu lieu virtuellement malgré son annulation en présentielle. Le film qu'il était prévu de présenter lors de cette soirée, a été disponible sur le site internet de Pro Aserablos www.iserables.org. Il s'agit d'un film de Mélanie Dubois « De l'herbe et de l'eau » qui documente la vie paysanne, en particulier, celle sur l'Alpage de Balavaux.

Les activités du Musée d'Isérables ne se limite pas au locaux du musée lui-même, elles s'étendent aussi autour d'anciens témoins du passé, comme la scierie hydraulique du Plantorny, au fond du vallon de la Fare qui est en rénovation. Cette scierie a repris vie en 2020 en sciant quelques grumes de sapins et mélèzes, ce qui n'était plus arrivé depuis plus de cinquante ans. La rénovation se poursuivra en 2021 afin de la rendre à nouveau fonctionnelle.

Lötschentaler Museum, Kippel

Jahresthema «Winter»

Das Ausstellungsprogramm 2020 war dem Thema «Winter» gewidmet. Diese Jahreszeit hat im kollektiven Gedächtnis des Lötschentals, aber auch in dessen Natur- und Siedlungslandschaft tiefe Spuren hinterlassen. Auch der wirtschaftliche Wandel des Tals lässt sich mit dieser Jahreszeit besonders gut dokumentieren. Die Ausstellung war in fünf Themen gegliedert: Winter früher – Schnee als Produktionshemmnis. Der neue Winter – Schnee als Produktionsfaktor. Die weisse Gefahr – Schnee als Bedrohung. Erstarre Natur – Schnee als Metapher. Klimawandel – Schnee als Mangelware. In Ergänzung zur Sonderausstellung wurden im Erdgeschoss Winter-Aufnahmen von Pater Josef Huber gezeigt. Und als weiteren Ergänzung wurde in Zusammenarbeit mit dem Kulturverein Chiapl der Dorfrundgang «Kultur im Shtadl» angeboten.

Fundbüro für Erinnerungen

Der Künstler Albert Nyfeler hat mit seinen Bildern und mit seiner Sammeltätigkeit ein kulturelles Erbe geschaffen. Die Auseinandersetzung mit diesem kulturellen Erbe fand in einer zweiten Sonderchau mit heutigen Kunstschaffenden statt. Dies mit Werken von Pascal Seiler, Andrea Ebner und Uli Wirz.

Virtuelle Ausstellungen

Auf der Website des Museums wurden fünf virtuelle Ausstellungen aufgeschaltet. Das Spektrum reicht von den Masken über die Triäglä, das Kleidungsverhalten und die Werbegeschichte bis zur historischen Fotografie. Auch die Online-Präsentation der Sammlung wurde erweitert. Neu können 500 der rund 10'000 Sammlungsobjekte in Bild und Text abgerufen werden.

Der vollständige Jahresbericht 2020 des Lötschentaler Museums ist einsehbar auf www.loetschentalemuseum.ch



Fundbüro für Erinnerungen: Übergabe der Objekte im Alpinen Museum in Bern.



Musée de Bagnes, Le Châble

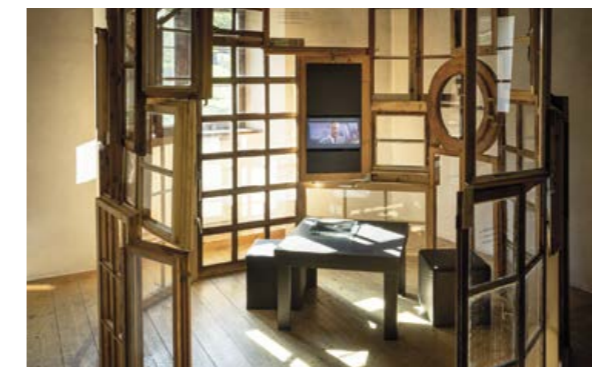
2020, une année sans commune mesure avec les précédentes, où les musées et plus largement les acteurs culturels ont été poussés dans leur retranchement. Pas de Journée internationale des musées, ni de Nuit des Musées, quatre mois de fermeture, quelques tentatives pour palier à l'expérience muséale via les réseaux sociaux, ont fragilisé la réception de l'offre du Musée de Bagnes.

Heureusement, du 20 juin au 4 octobre, l'exposition de l'artiste Valentin Carron sur le couronnement du barrage de Mauvoisin, sous le commissariat de Jean-Paul Felley, a pu être déployée. Un ami simple, une série développée autour de l'image du mulet, figure emblématique de l'effort, de l'endurance et du flegme a eu lieu, accompagnée d'une publication.

Le 17 octobre 2020, était prévu l'ouverture de l'exposition Drôle de rires dont la thématique « drôlement » bien choisie devait clôturer l'année. Au final, une toute petite semaine d'ouverture pour 2020. L'exposition sera ouverte au public jusqu'en septembre 2021, l'occasion de découvrir au musée un sujet immatériel nourri par la publication Drôles de rires à la montagne. Un ouvrage où quatorze auteurs explorent le foisonnement du rire à la fois émotion et pensées, parmi lesquelles l'anthropologue David Le Breton, le comédien Pierre-Isaïe Duc, l'historienne Karelle Ménine et le sociologue Alexandre Dubuis.

Durant l'été, les maisons du patrimoine ont pu ouvrir leurs portes au public et y accueillir les visiteurs selon les règles sanitaires en vigueur. Le Musée de Bagnes a par ailleurs participé à l'exposition Destination collection par le prêt d'objets de sa collection et de celle de l'Ancienne Demeure, de même qu'à la réalisation d'activités de médiation en marge de l'exposition dont une soirée sur les portraits valaisans avec la collaboration de Gisèle Carron, restauratrice d'art.

En 2020, la collection du Musée de Bagnes s'est enrichie de nouvelles acquisitions : sonnettes de vache, décor peint, marque à fromage provenant d'un ancien alpage de l'Entremont et sept portraits peints par Félix Cortey et Joseph Brouchoud.



L'exposition 2020, « Drôles de rires ». © Olivier Lovey

Centre de géologie et glaciologie, Les Haudères (Fondation La Maison des Alpes)

Notre espace d'exposition n'étant régulièrement ouvert qu'entre juin et fin octobre, nous n'avons que moyennement été touchés par les effets induits du COVID-19. Mis à part les adaptations usuelles des locaux et l'introduction du système de paiement par Twint, nous avons dû renvoyer en 2021, l'exposition temporaire planifiée sur la Gestion des avalanches, qui était le défi principal. A sa place, c'est le secteur sur la pierre ollaire qui a été complété par 2 deux vitrines sur le sujet « Slow food : cuisiner avec la pierre ollaire » avec la possibilité d'acheter des casseroles en pierre ollaire et des plaques à griller ainsi qu'un atelier de sculpture pour enfants. Cette exposition temporaire ad hoc a été inaugurée par une visite d'une ancienne carrière de pierre ollaire à La Forclaz. Ce sujet a attiré passablement de monde et pendant l'été nous avons eu un peu plus de 200 visiteurs.

En septembre, nous avons enfin pu inaugurer une nouvelle série de panneaux de l'exposition permanente sur les formes du paysage du Val d'Hérens, préparée par des chercheurs de l'université de Lausanne et financée par son Centre sur la recherche interdisciplinaire sur la montagne (CIRM). Une excursion géologique et glaciologique organisée dans la région de Ferpècle le même jour, a attiré une bonne quarantaine de personnes.

Fin octobre, l'Association des amis de la maison des Alpes-AMA a été créée avec pour but de compléter le soutien financier de la commune et d'associer encore davantage la population locale aux activités du musée.

En plus, nous avons continué l'échange d'information et la collaboration avec d'autres musées de la Vallée. Ainsi, à l'occasion des Journées Européennes du patrimoine à mi-septembre, une visite des maisons surélevées à propriété par étage des villages d'Évolène, La Tour et Les Haudères, organisée conjointement avec le Musée à Évolène a attiré 60 participants.



Nouveaux panneaux sur les formes du paysage du Val d'Hérens.



Fondation Opale, Lens

2020, seconde année d'exercice pour la Fondation Opale, fut comme pour beaucoup de nos pairs un constant exercice d'équilibre. Nous avons d'abord été relativement épargnés par la première vague de la pandémie en mars, devant terminer notre première grande exposition d'art aborigène contemporain Before Time Began deux semaines plus tôt que prévu mais parvenant tout de même à monter l'exposition suivante dans les temps pendant notre fermeture annuelle en avril et mai. A la mi-juin, l'heure était à la motivation et la mobilisation alors que *RESONANCES* – exposition réunissant art aborigène contemporain et grands noms de l'art contemporain international autour du thème universel du lien entre l'Homme et la Terre – ouvrait ses portes à la date prévue initialement et que nos activités de médiation et programme d'accompagnement reprenaient dans un rythme soutenu (ateliers créatifs, visites thématiques, conférences, concerts).

Malgré un visitorat un peu timide dans les premiers mois de l'été et une logistique sanitaire nécessairement compliquée par les circonstances, toute l'équipe de la fondation s'était bien adaptée à la nouvelle donne et à l'automne, nous avons retrouvé un rythme stable et un nombre de visiteurs similaire à la même période de l'année précédente. C'est à partir du 22 octobre, évidemment, que les choses se sont compliquées. L'incertitude et la confusion ont marqué les derniers mois de l'année, désorientant autant les collaborateurs que les visiteurs. La fondation comprenant également un restaurant et une boutique-librairie, les règles entre l'une et l'autre unités du Centre d'art devinrent assez vite un casse-tête, jusqu'à la situation absurde où la boutique pouvait rester ouverte – excluant par la même occasion tout droit à des compensations – alors que restaurant et exposition étaient fermés. En un mot, nous sommes simplement déçus de n'avoir pu accueillir plus de visiteurs, malgré nos efforts, pour découvrir *RESONANCES*.



La Fondation OPALE à Lens, © Olivier Maire

Musée Le Grand Lens

Entre les deux bouffées d'air permises en cette année 2020, le musée a pu ouvrir (presque) normalement de juin à octobre, et quatre petits jours durant les fêtes de fin d'année. La fréquentation est un peu plus importante que les deux années précédentes. A noter, l'essai de gratuité pour l'entrée à l'exposition permanente durant le mois d'août.

Un mois durant, le Musée a eu le plaisir de voir dialoguer les réalisations de Claire-Lise Thimon-Jordan et Jocelyne Emery, deux artistes de la région. Claire-Lise exerce son talent pour le dessin en autodidacte depuis l'enfance pour offrir des œuvres au rendu photographique. Telle une magicienne, elle donne vie, grâce à ses crayons de couleurs ou à sa plume, à des paysages, des portraits ou des nus aux traits minutieux d'une grande douceur et aux couleurs soignées. Jocelyne, quant à elle, pratique la poterie d'abord pour se ressourcer et se défouler. Ses créations n'en sont pas moins tendres, amusantes ou réconfortantes. Un objet utilitaire devient ainsi magnifiquement fantaisiste! Ses créations les plus importantes sont des boîtes à mouchoir aux multiples thématiques.

Fort de son succès en 2019, le partenariat avec la Fondation Opale pour l'organisation de la Nuit des Musées, malheureusement annulée, avait été renouvelé. Les visiteurs auraient joué d'un voyage aux sonorités multiples entre les deux institutions. Le Musée a prêté quatre objets de ses collections pour l'exposition Destination collection : la toile L'enterrement d'Albert Muret, un masque « africain », un outil mystérieux et un buffet dressoir ayant appartenu à la famille de Marie-Adeline Rey. Les Amis du Patrimoine de Lens ont bénéficié d'une visite guidée de l'exposition.

Pour la publication célébrant les 40 ans de l'AVM, le Musée a fourni une sélection d'objets proposée par Sabine Frey. La rédaction du texte scientifique au sujet de l'objet retenu, à savoir une statuette souvenir du Christ-Roi vendue au magasin du village depuis les années 1940, a également été assurée par Sabine Frey.



Les nus du Musée le Grand Lens



Musée des Sciences de la Terre, Martigny

Le Musée des Sciences de la Terre a accueilli sur l'année 2020 l'exposition « Sol et vin », qui mettait l'accent sur la grande diversité des arômes provenant d'autant de cépages que du substratum rocheux. Des racines du cep jusqu'aux principes de dégustation, la visite permettait une vision globale des vins produits en Valais. Cette exposition avait pour objectif de faire découvrir l'art de la viticulture à travers les vigneron, qui, grâce à leurs connaissances, leur travail et à la bonne gestion de leur environnement, ont su faire naître des produits d'un terroir d'exception. En parallèle, nous avons élargi notre collection de fonds d'archives et avons procédé à un reclassement complet des documents afin de les rendre accessibles. Nous avons également opéré un remaniement de la salle d'exposition permanente pour proposer une nouvelle section concernant les roches.

Malheureusement, la pandémie a eu un impact très fort sur le bon fonctionnement de notre établissement. En effet, l'exposition sur les météorites et leur impact, initialement prévue pour l'automne 2020, n'a pas encore pu être mise en place. Cela est dû en grande partie aux fermetures successives du Musée opérées depuis mars 2020, et qui ont considérablement ralenti nos activités. En conséquence, le nombre de visiteurs a drastiquement diminué en comparaison aux années précédentes.



Affiche de l'exposition sol et vin

Le Manoir de la Ville de Martigny

En 2020, le Manoir de la Ville de Martigny a proposé trois grandes expositions ainsi que quatre expositions du Ganoz Project Space. Le programme original des expositions et événements a dû s'adapter aux restrictions en vigueur, notamment par la fermeture du lieu durant plus de trois mois, des reports et prolongations, ainsi que l'annulation de nombreux événements. Néanmoins, plus de 50 événements, rencontres, visites et ateliers ont pu avoir lieu au fil de l'année.

Du 8 février au 28 juin, l'artiste d'origine valaisanne Alexandre Loye a présenté Vous êtes ici, une exposition personnelle rassemblant ses peintures, céramiques et carnets de dessin. Il s'agissait de la dernière exposition de la curatrice Anne Jean-Richard Largey. Une publication monographique d'Alexandre Loye a été coéditée par le Manoir et art&fiction.

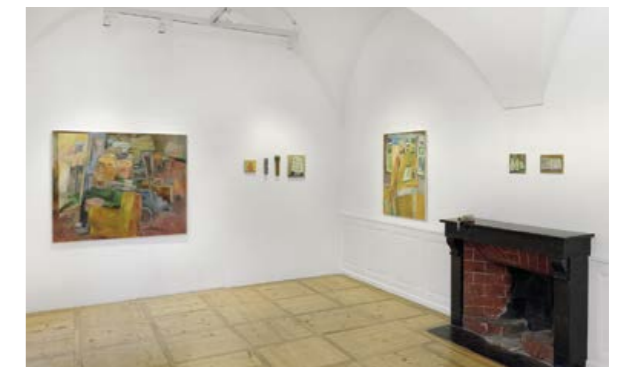
Sur une proposition de la curatrice invitée Sybille Omlin, l'exposition Chetori : Comment ça va ? Art contemporain d'Iran s'est tenue du 18 juillet au 26 octobre, présentant les œuvres de six artistes iraniens traitant notamment de la place des femmes ou du rôle de la censure dans la société iranienne. Un catalogue d'exposition a été publié.

Dès le 15 décembre, l'exposition FOCUS réunissait une quarantaine d'artistes de la région de Martigny.

Au Ganoz Project Space ont été présentés : Nouvelle Génération avec Linda Costales et David Fernandes (publication en collaboration avec le Kunstverein Oberwallis et le Canton du Valais), The Life giving River de l'artiste iranienne Mahroo Movahedi, Ro-ro-rotate de Raphael Stucky et pour le GPS Off, les drapeaux créés par Clément Chassot.

Le Manoir a réalisé en 2020 quatre publications, dont Aletsch Negative, Laurence Bonvin, en plus de celles précitées.

Cette année 2020 a aussi été marquée par des changements dans l'équipe : Julia Tamarcaz a repris la curation et Mathieu Bessero-Belti la médiation culturelle et la recherche de fonds.



Vue de l'exposition Vous êtes ici, Alexandre Loye, © Annik Wetter



Espace historique du Vieux-Monthey

L'Espace Historique du Vieux-Monthey, « en chantier » depuis 2017, a fini par fermer ses portes en fin d'année 2019.

Nos locaux ont été totalement vidés afin de permettre la restauration des trois principales salles d'exposition. Rénovation qui arrive à bout touchant.

Notre unique manifestation de l'an 2020 a consisté en une participation, le 29 août, et par un temps exécrable, à un des marchés-apéro du samedi.

Aucune activité n'a donc été proposée à nos membres durant l'année. De plus, en raison de la pandémie, l'assemblée générale a été supprimée et reportée à l'automne, puis renvoyée à des temps meilleurs.

Il nous reste l'espoir de pouvoir bientôt nous réinstaller dans des espaces qui ont retrouvé jeunesse et fraîcheur



Espace historique du Vieux Monthey

Verein Rosengang, Münster

Das vergangene Jahr war nicht gerade einfach. Das Museum war über lange Zeiträume hinweg geschlossen, Führungen mussten abgesagt werden, Workshops wurden auf unbestimmte Zeit verschoben.

Trotzdem haben wir es geschafft, in unserem kleinen Museum eine Ausstellung mit dem Schwerpunkt Leinen zusammen zu tragen. Wir zeigen alte, gebrauchte Gegenstände, wie Heusäcke, Kissenbezüge, Stoffe für Stroh-Matratzen, Geschirrtücher. Einige der alten aber noch sehr gut erhaltenen Leinengewebe wurden „zweckentfremdet“: es wurden Taschen und Schürzen daraus genäht. Aber es gibt auch neue, handgewebte Leinstoffe, z.B. für Arvenkissen.

Selbst auf dem 250 Jahre alten Webstuhl von Monika Carlen ist ein Leinengewebe in Arbeit. So passt der Webstuhl harmonisch in unserer Ausstellung.

Von Monika Carlen stammt aber nicht nur der Webstuhl, sie hat auch eine umfangreiche Mustersammlung hinterlassen: viele Gewebeproben mit detaillierten Angaben, wie diese hergestellt wurden. Diese Musterbücher von Monika können in unserer Schrankvitrine bewundert werden.

Diese aktuelle Ausstellung werden wir für ein weiteres Jahr bestehen lassen, damit mehr Menschen die Gelegenheit haben, sie zu besuchen. Um das Publikum „gluschtig“ zu machen, gibt es einen kleinen virtuellen Rundgang auf der Startseite unserer Homepage www.rosengang.ch



Verein Rosengang - Münster



World Nature Forum, Naters

Nach einem gelungenen Start mit zahlreichen Besuchern begab sich das WNF in den Monaten März und April in eine intensive Zeit ohne Publikum: Wartungsarbeiten an den technischen Einrichtungen wurden vorgezogen, Renovationen an der Infrastruktur und die Jahresreinigung standen auf dem Programm. Aber auch inhaltlich wurde umgestellt, optimiert und ergänzt. Neu ist das Thema der UNESCO Welterbestätten bereits im Erdgeschoss als Blickfang aufbereitet und auch die Würdigung der Welterbe-Gemeinden ist mit Hilfe einer Kugelbahn lebhaft umgesetzt.

Auch nach der Wiedereröffnung der Ausstellung wurde mit Hochdruck an einem neuen Exponat, der Themenwelt «Flora und Fauna» gearbeitet: Mit diversen interaktiven Stationen können die grossen und kleinen Besucher nun in die faszinierende und facettenreiche Welt der Alpenflora und der einheimischen Tiere, im Speziellen der Insekten, eintauchen und deren vielfältige Aufgaben in der Natur kennenlernen. Im Fokus steht die Pflanzenbestäubung. Ganz nach dem Motto «Zeig mir deinen Mund und ich weiss was du magst!» wird die Wechselbeziehung zwischen Bestäuber und deren Pflanzen dargestellt. Ein Drittel unserer Nahrungsmittel gäbe es ohne Bestäuber nicht. Aber was heisst das nun genau? Auf welche Lebensmittel müssten wir verzichten? Mit solchen und weiteren Fragen befasst sich das neue Ausstellungsexponat und soll die Museumsgäste zum Nachdenken anregen. Auch für den Nachwuchs bieten die Kugelbahn, Facettenaugen-Brille und gespiegelte Insektenhüte eine humorvolle Abwechslung. Der neue Ausstellungsbereich fand bei den zahlreichen Besuchern während der Sommermonate sehr grossen Anklang.

Die Sonderausstellung «Expedition 2 Grad» konnte abermals verlängert werden und wurde bis Oktober gezeigt. Anlässe wie die Museumsnacht, wie auch Wanderausstellungen und Vernissagen mussten im Jahr 2020 beinahe allesamt abgesagt werden. Mit 11'000 Besuchern konnte dennoch eine ansprechende Frequenz erreicht werden.



Besuch der Ausstellung «Flora und Fauna»

Association de sauvegarde du patrimoine de Nendaz

Musique, 3 concerts

Augustinas Rakauskas pour une « Carte blanche à l'accordéon » Le duo Tutto a Dio avec Augustinas Rakauskas et Greta Staponkutė, accordéon et alto, « Rhaspodie pour deux » œuvre de Piazzolla - Tout n'est que variation (accordéon et clarinette) avec Augustinas Rakauskas et Joachim Forlani

Littérature, 2 événements

Une rencontre littéraire autour de plusieurs auteurs, animée par Jean-François Fournier, écrivain et journaliste : L'étrange Noël de Sir Thomas avec Christelle Magarotto, Olivia Gerig, Nicolas Feuz, Confessions assassines de et avec Stéphanie Glassey Schwitter).

Un atelier d'écriture avec Christelle Magarotto.

Arts visuels, 5 expositions

- Exposition de Jérôme Bourban
Encre sur papier des travaux d'illustration qui nous rappellent le Road Movie avec une résonance musicale

- Expo de Aebi-Bonvin-Mariéthoz

« L'art ne reflète pas le visible, mais l'art rend visible. » Paul Klee
Sculptures, raku, bronze, céramique, argile

- Expo de Dora Fraissinet, Annie Béné et Jean-François Béné

« La montagne pleure ses glaciers »

Une rencontre entre les Hautes Alpes du Sud et les Alpes valaisannes. Un regard croisé entre deux peintres et une photographe

- Expo Sauthier Béatrice et Madeleine et Stéphane Gay
Magnifique expo, peinture, sculptures, raku et photos animalières sur le thème de la nature avec une très belle mise en scène des artistes.

- Expo Alp'Âge de l'Association pour la Sauvegarde du Patrimoine de Nendaz

Avec une préparation et une recherche historique de l'alpage de Tortin par Yvan Fournier et Philippe Carthoblaz et une scénographie de Mathias Délèze que nous remercions.

Une année difficile à gérer

Entre l'annulation de la Nuit des Musées et les multiples reports, les mises en place des consignes sanitaires et les inquiétudes des artistes a qui nous ne pouvons rien promettre, nous avons malgré tout accueilli env. 1'000 personnes au Nind'Art en cette année 2020 très spéciale.

Citation de Milan Kundera « L'insoutenable légèreté de l'être »

« Il me semble qu'il existe dans le cerveau une zone tout à fait spécifique qu'on pourrait appeler la mémoire poétique et qui enregistre ce qui nous a charmés, ce qui nous a émus, ce qui donne à notre vie sa beauté »



Museum auf der Burg, Raron

Trotz erschwerten Bedingungen konnte das Museum auf der Burg eine erfolgreiche Saison verzeichnen und erzielte einen Besucheranstieg von 73%!

„Die ganze Welt ist ein Theater“

Unter diesem Titel stellte das Museum vom 9. Juli bis 9. August 2020 die fast hundertjährige Geschichte des Theatervereins Raron vor. In einer spannenden Kurzdokumentation schilderte dort Christoph Salzgeber, Ehrenpräsident des Theatervereins, die wichtigen Stationen der letzten Jahrzehnte des Vereins.

Vor Ort konnte man auch die verborgenen Schätze der Theaterhalle bewundern: ein riesiges Hintergrundbild aus dem Jahr 1928, alte Originalplakate von damaligen Aufführungen sowie auch ein Kostüm aus dieser Zeit.

Diese Ausstellung war ein voller Erfolg, vor allem fanden viele Rarer Besucher den Weg in die Galerie.

Nach diesem Zuspruch aus der Bevölkerung wird ab dem nächsten Jahr ein eigenes Ausstellungszimmer über den Theaterverein in die Dauerausstellung des Museums aufgenommen.

„Mental Health Art“

Der 10. Oktober 2020 war der internationale Tag der psychischen Gesundheit.

Vor diesem Hintergrund zeigte das Museum die Ausstellung: „Mental Health Art“ der Kunstwerkstatt Waldau. In dieser Kunstwerkstatt sind Kunstschaffende mit Psychiaterfahrung tätig.

Dort bietet man ihnen unentgeltlich Atelier, Malutensilien und Ausstellungsvermittlungen. Die Werke der 6 Künstler: Jonas Scheidegger, René Kleeb, Madeleine Mollet, Caroline Mas, Dorothea Solaraska und Heinz Lauener, begleitet durch die Kuratoren Dr. Carlo Imboden und Mark Gasche, stiessen auf reges Interesse und auf mehrere Käufer.

Gemeinschaftsausstellung in Sitten

Das Museum auf der Burg beteiligt sich seit dem Sommer 2020 an der Gemeinschaftsausstellung der VWM (Vereinigung der Walliser Museen), die im Pénitencier in Sitten unter dem Titel «Sammeln» gezeigt wird.

Das Museum auf der Burg zeigt bei dieser Ausstellung alte Requisiten vom Theaterverein Raron. Die Exponate sind wegen einer Ausstellungsverlängerung noch bis zum Mai 2021 zu sehen.

Pro Natura Zentrum Aletsch, Riederalp

Nach der umfassenden Sanierung mit einjährigem Betriebsunterbruch konnte das Pro Natura Zentrum Aletsch im vergangenen Jahr seinen Betrieb wieder aufnehmen. Wie überall machte aber COVID-19 den Verantwortlichen einen dicken Strich durch die Planung: Der Start in die Saison musste um zwei Wochen verschoben werden und während der Öffnung des Zentrums galt ein strenges Schutzkonzept. Der Start in die Saison erfolgte am 27./28. Juni 2020 im Beisein geladener Gäste, die sich von der gelungenen Realisation des Projekts «Villa Cassel 2020» überzeugen konnten. Dieses beinhaltete neben der energetischen Sanierung auch ein neues Raumkonzept sowie einen völlig neuen Informations- und Vermittlungsraum, der in Zukunft die Funktion der bisherigen Ausstellungen übernehmen wird.

Im **Pensionsbetrieb** durfte von den 60 zur Verfügung stehenden Betten Corona bedingt nur die Hälfte genutzt werden. Zahlreichen Gruppen sagten entweder von sich aus ab oder erhielten eine Absage des Zentrums. Mit etwas mehr als 3'000 Logiernächten fiel das Resultat in diesem Bereich denn auch deutlich schlechter aus als geplant. Weniger Gäste im Zentrum bedeutet aber auch weniger

Führungen und Exkursionen.

Trotzdem durften die Mitarbeitenden 137 Gruppen begleiten; im Vergleich zum Jahr 2018 mit 163 geführten Gruppen bedeutet dies zwar einen markanten Rückgang, der sich aber durch die spezielle Situation erklären lässt.

Und auch das Resultat bei den Besuchenden im neuen **Informations- und Vermittlungsraum** (Ausstellung) blieb mit 3'286 Gästen deutlich unter den Erwartungen.

Dabei fehlten vor allem Gruppen (z.B. Schulklassen), die unter normalen Bedingungen einen grossen Anteil bei den Gästen bilden.

Fazit: die Zahlen lagen im vergangenen Jahr deutlich unter denjenigen der Vorjahre. Die Mitarbeitenden sind aber froh, dass die Saison trotz Corona stattfinden konnte und keine Krankheitsfälle zu verzeichnen waren.



Das Modell des Aletschglatschers und das Rad der Zeit



Alpmuseum Nagulschbalmu, Riederalp

Am 5. Juli 2020 sind wir in die Sommersaison gestartet, mit einem «nigelnalnewen» Schindeldach! Das Welter war uns auch hold, so konnte ich im Freien «Schaukäsen» was viele Besucher, Gross und Klein sehr geschätzt haben «Schaubutter» war besonders bei den Kindern beliebt, zumal si von der feinen in Butterfass gestossenen Butter mit Robbenbrot, kosten konnten. Vereine und Gruppen interessierten sich besonders für unsere Kultur und unser Brauchtum mit einer Führung durch das Alpmuseum. Auch das SRF «mini Schwyz, dini Schwyz» interessierten sich für die Käse – und Butterherstellung nach alter Tradition.

Abusitz mit Sagen und Geschichten musste ich absagen wegen Corona. Auch die Brachtumstage im September und die «Cheesteiläta» ende Oktober. Dagegen konnten viele Besucher die Weihnachtsknippe im Sall bewundern. Leider ohne Heisse Schogmilch und Glühwein aus dem Kupferkessil!



Schaukäsen unter freiem Himmel.

Château de Saint-Maurice

Une saison courte mais au long nez...

La 17^{ème} saison du Château de Saint-Maurice se sera, comme partout ailleurs, singularisée par sa fugacité. Prévue initialement sur 7 mois, elle s'est, avec une ouverture retardée au 17 juin et la contrainte d'une fermeture subite au 21 octobre, déroulée sur quatre mois. Articulée sur la présentation d'une création originale tout public autour de Pinocchio (du 17 juin au 21 octobre) et d'une production du Festival de la correspondance de Mase (Lettres de soie) et des Archives cantonales du Valais sur une tumultueuse correspondance amoureuse valaisanne du début du 19^e siècle (du 12 septembre au 21 octobre) elle a attiré près de 7'300 visiteurs.

L'exposition Pinocchio a, malgré une importante réduction de son propos interactif - en raison des dispositions sanitaires - reçu un accueil enthousiaste du public et des médias. Elle a réjoui par son focus sur les origines du personnage et ses déclinaisons par des auteur.e.s italien.ne.s. Elle a, aussi, capté l'attention par la présentation de 25 portraits originaux du personnage, réunis dans un catalogue et commandés à autant de créatrices et créateurs de toute la Suisse. L'exposition du Festival de la correspondance de Mase, intitulée L'amour en boîte, a également fait mouche en faisant l'éloge de la cour épistolaire. Notons enfin que le Château a, au vu de l'incertitude première de sa possible ouverture, pris le parti d'un projet choral situé hors de ses murs. Il a commissionné, pour et avec l'ensemble des lieux d'exposition et touristiques de St-Maurice, une exposition originale sur le thème du portrait, sur les vitrines de la Grand-rue de la cité aigaunoise.



Pinocchio au Château de Saint-Maurice © S. Rouiller



Musée de Saxon

En janvier, nous avons invité Jean-Christophe Moret, archéologue, historien et historien de l'art pour une conférence intitulée « Saxon et les tours savoyardes du Bas-Valais, une innovation révolutionnaire en Valais. » Nous avons bénéficié d'un article dans le Nouvelliste et l'affluence a été telle que nous avons dû rajouter des chaises, puis refuser du monde.

C'est donc plein d'élan et d'énergie que nous nous sommes lancés dans la préparation de l'exposition de l'artiste Patrick Thomas. Le 13 mars 2020, date du vernissage, le Conseil Fédéral a décidé de fermer les écoles et les lieux culturels. Nous avons dû annuler le vernissage à la dernière minute et demander aux personnes qui arrivaient de repartir. Ce fut un moment triste et douloureux, surtout pour l'artiste.

En mars, nous avons aussi exposé des jetons, photographies et textes du Casino de Saxon au café Le Casino de Martigny, dans le cadre du projet « Muséocafé » proposé par l'AVM. Le café a dû fermer quelques jours plus tard en raison du coronavirus.

Au printemps, notre musée a prêté des objets pour l'exposition « Destination Collection » organisée par l'AVM, le réseau Musées Valais et les musées cantonaux.

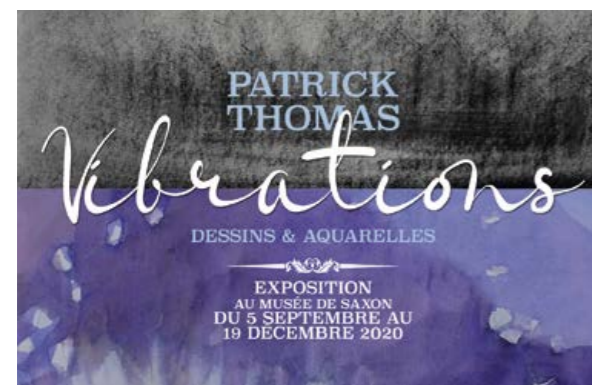
Le vernissage de Patrick Thomas a finalement eu lieu le 4 septembre (le musée étant fermé durant l'été). Malheureusement, l'exposition a été visible très peu de temps et nous avons décidé de la prolonger en 2021.

Le 15 septembre, nous avons tenu notre assemblée générale.

Les autres événements que nous avions prévus, à savoir une deuxième exposition temporaire, la participation à la nuit des musées et une nouvelle conférence ont dû être annulés.

L'équipe qui s'occupe de l'inventaire du stock a continué son travail lorsque les conditions le permettaient.

Etant donné que nous travaillons tous en tant que bénévoles et que la Commune a augmenté sa subvention pour 2020, nos finances n'ont pas été péjorées par les fermetures dues aux mesures sanitaires.



Exposition « Vibrations » de Patrick Thomas au Musée de Saxon.

Fondation Rilke, Sierre

Ne ressemblant en rien aux années précédentes, 2020 nous a demandé de l'inventivité et beaucoup de courage. Notre manifestation itinérante « Salon bleu » a grâce à sa souplesse pu avoir lieu plusieurs fois et à différents endroits et pendant les mois d'ouverture, nous avons accueilli un public suisse venu nombreux. Durant les semaines et mois de fermeture de notre institution, nous avons poursuivi un travail important dans les coulisses en lien avec notre collection. En attendant de pouvoir ouvrir à nouveau notre musée, nous travaillons sur des projets futurs et nous présentons régulièrement des objets de notre collection en ligne.



Fondation Rilke, exposition permanente © Fondation Rilke



Musée du Vin Valais, Sierre-Salgesch

Projet « Vigne et Nature »,

Exposition « Vigne et Nature, entre les lignes de la culture » du 11 mars au 30 novembre 2019, Musée du Vin Sierre

Exposition « Vigne et Nature, le Parc viticole Pfyn-Finges » dès le 11 mars 2019 au Centre Nature Pfyn-Finges

Le Musée du Vin est connu pour ses recherches pluridisciplinaires d'envergure en Valais, qu'il met en valeur à travers des expositions et des publications. Ce projet s'est imposé de lui-même dans un contexte particulièrement sensible entre l'inquiétude liée au réchauffement climatique, le boom de la viticulture biologique, les réactions des consommateurs face aux produits de synthèse. Le sujet s'inscrit dans l'air du temps et pousse à la réflexion.

L'approche choisie consiste à rassembler différents points de vue scientifiques, issus aussi bien des sciences de la terre que des sciences humaines. Biologie, agronomie, histoire, anthropologie, ampélogie, géographie, histoire de l'art... Chaque discipline apporte sa pierre à l'édifice. A travers ce faisceau de connaissances et de réflexions, le Musée du Vin espère offrir un éclairage complet et actuel sur la question.

Pour mettre en valeur ces connaissances, le Musée du Vin a présenté en 2020 une exposition en deux volets, sous le titre « Vigne et Nature », en collaboration avec le parc naturel Pfyn-Finges : une réflexion globale sur la thématique au Musée du Vin à Sierre et l'exemple particulier d'un vignoble pionnier en matière de biodiversité au Centre nature Pfyn-Finges.

Une publication

Une publication (en français et en allemand) a paru aux éditions In-Folio fin octobre 2020, avec les contributions de 17 auteurs.

Activités de médiation

Tout au long de l'année, activités pédagogiques, conférences et balades ont été programmées pour approfondir le sujet.

Un dossier pédagogique et une visite guidée de l'exposition « Vigne et Nature, entre les lignes de la culture » adaptée à l'âge des enfants des classes primaires et secondaires ont été développés, assortis d'une activité thématique

En raison des restrictions décidées par les autorités, le programme a été réduit.

Association des Amis des Peintres de l'Ecole de Savièse (APPES)

Collection communale

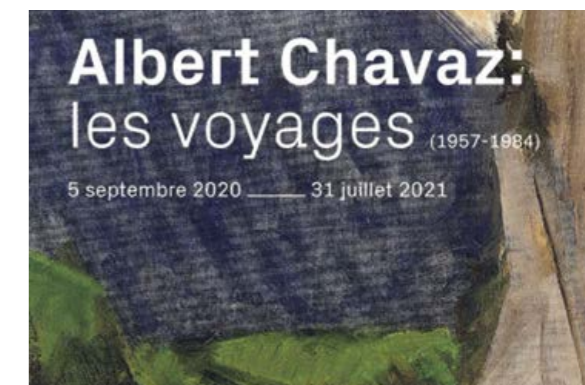
- Étude scientifique et inventaire de la collection communale
- Création de dossiers d'œuvres
- Création de dossiers d'artistes
- Restaurations et nouveaux encadrements
- Inventaire en ligne de l'AVM prêt à être mis en ligne
- Nouveaux espaces de stockage des œuvres

Espace d'exposition de la collection communale

- Inauguration de la nouvelle exposition focus, « Albert Chavaz : les voyages (1957-1984) le 3 septembre 2020 ; quelques 80 personnes présentes. L'exposition est actuellement fermée (Covid-19) mais se tiendra jusqu'au 31 juillet 2021.
- Accueil d'une photographe contemporaine, Cécile Monnier, à l'occasion de l'exposition temporaire focus. Cécile Monnier a proposé une exposition autour d'Albert Chavaz et des lieux saviésans qu'il affectionnait.
- Développement de nouveaux partenariats : Musée d'art du Valais, Amis du Musée d'art du Valais, Espace Graffenried
- Programmation artistique focus 2021, en partenariat avec l'Espace Graffenried
- Programmation artistique focus 2022

Médiation culturelle

- Lancement des « Arrêts sur image » avec Christophe Flubacher : tous les premiers samedis du mois, l'historien d'art présente une œuvre de la collection communale pour laquelle il a eu le coup de cœur. De 10h30 à 11h, il la contextualise dans une histoire de l'art plus régionale, voire internationale, et offre ainsi aux publics de nouvelles clefs de lecture des œuvres de la collection communale. À cause de la crise sanitaire, seuls les arrêts sur image de mars et de septembre 2020 ont pu être réalisés en présentiel. Tous les autres ont été transmis sur la page Facebook « Art et Culture Savièse », tous les premiers samedis du mois, à l'heure habituelle.
- Nuit des Musées annulée (Covid-19)
- Création d'un dossier pédagogique pour les écoles de Savièse et de la région.



Affiche de l'exposition « Albert Chavaz : les voyages (1957 – 1984).



Ecomuseum Simplon Dorf

Die Sonderausstellung im Museum «Alter Gasthof» in Simplon Dorf war dem Kriegsdenkmal aus dem 2. Weltkrieg Simplon Adler gewidmet. Speziell als Exponat stach das Gipsmodell hervor, gemäss dem der mächtige Steinadler auf dem Simplon Pass nach den Plänen von Architekt Erwin Friedrich Baumann durch die Gebirgsbrigade 11 von den Oberwalliser und Berner Oberländer Soldaten errichtet wurde. Mittels Dokumenten, Fotos, Filmaufnahmen und Zeitungsberichten sowie mit dem Simplon Adler in verschiedenen Anfertigungen wurde in zwei Ausstellungsräumen das 75 jährige Bestehen des Wahrzeichens auf dem Simplon gewürdigt.

Trotz diesem Zusatzangebot war die Besucherzahl im Museum geringer als in den Vorjahren, bedingt durch die Corona Pandemie. So blieben speziell Gruppenbesuche aus. Aus dem genannten Grund präsentierte sich ebenso die Besucherzahl in der ehemaligen Infanterie-Festung Fort Gondo in der Gondoschlucht am Stockalperweg mit der Ausstellung zur Militärgeschichte am Simplon rückläufig.

Im Gegensatz konnte die Begehung auf dem Stockalperweg von Brig bis nach Gondo einen Rekord verzeichnen.

COVID zum Opfer gefallen ist denn auch die Museumsnacht im November mit der Lesung von Autor Helmut Stalder aus seinem Buch «Der Günstling» - Kaspar Stockalper vom Thurm.



Die Sonderausstellung im Museum «Alter Gasthof» in Simplon Dorf.

Ferme-Asile, Sion

Une nouvelle direction

Le début de l'année 2020 a été marqué par un changement de direction à la tête de la Ferme-Asile. En mars, Anne Jean-Richard Largey succédait à Isabelle Pannatier, à la tête du centre artistique et culturel depuis une dizaine d'années.

La Ferme-Asile en 2020 : une programmation chamboulée mais des moments forts...

La Ferme-Asile, comme tous les lieux de culture, a vécu cette année au rythme des fermetures et réouvertures successives, des nombreux reports et annulations, des incontournables demandes d'indemnisation et surtout de tristes rendez-vous manqués avec le public.

Le centre artistique et culturel aura cependant pu accueillir deux grandes expositions dans sa grange. Initialement prévue du 16 février au 4 avril, L'accalmie des paradoxes de l'artiste Rudy Decelière a été fermée du 13 mars au 13 mai puis prolongée jusqu'au 4 juillet. L'exposition mettait en scène les flux, les ondes et les vibrations dans des installations – percussions discrètes, herbes ondulantes, piano animé, images suivant le mouvement du Rhône – remarquables par leur beauté plastique et leur astucieuse technique. Elle a attiré plus de 1'000 visiteurs.

En septembre, la Ferme-Asile laissait sa grange à disposition des travaux de diplôme Bachelor & Master de l'EDHEA pour une exposition de 4 jours intitulée Offline.

Inaugurée le 10 octobre, Cascades, l'exposition de l'artiste vaudoise Sandrine Pelletier, n'aura pu, en 2020, être visible au grand public que 16 jours. Elle est prolongée jusqu'au 7 mars 2021. L'artiste a édifié au cœur de la grange une immense sculpture en bois brûlé, à la fois autonome et en miroir de l'espace, reportant en négatif des éléments de la structure interne du lieu dans un geste radical. En dépit des restrictions sanitaires, la Ferme-Asile a eu la chance de pouvoir maintenir les médiations scolaires et près de 500 élèves ont, de ce fait, découvert l'exposition cet automne.

La Ferme-Asile a accueilli 8 concerts ou performances sonores, dont la journée de Concerts au jardin le 21 août qui accueillait Fiona Cavegn, Odd Beholder et Olympic Antigua et qui a très rapidement affiché complet.

L'année 2020 a également été marquée par les expositions de Manuela Macco, Christine Ispérian, Valentin Merle et l'atelier de François Pont dans le hall et l'espace restaurant de la Ferme-Asile, par l'accueil en résidence de deux artistes internationaux Sophie Tottie (Suède) et Floryan Varennes (France), par les projections du Cinéma Sud Helvetas, ainsi que par plusieurs événements de médiation.

La Ferme-Asile optimiste et motivée pour 2021...

Aujourd'hui l'équipe de la Ferme-Asile reste intensément engagée et se tourne vers l'avenir. Elle travaille sur la programmation 2021 et attend avec impatience la réouverture et la reprise des échanges avec le public et les artistes qui font vivre ce lieu.



La Fondation Fellini, Sion

L'année 2020, consacrée au Centenaire de la naissance de Federico Fellini, a représenté un grand défi pour la Fondation Fellini, compte tenu de l'intensité du programme culturel prévu et des difficultés inhérentes à une pandémie que le monde n'a pas connue depuis un siècle. Malgré les entraves dues aux contraintes sanitaires, la Fondation Fellini est parvenue à réaliser l'ensemble des ambitieux projets qu'elle avait planifiés pour célébrer l'oeuvre immense du Maestro, tant en Suisse, en particulier à la Maison du diable, qu'à l'international.

En début d'année, la fondation Fellini a inauguré l'exposition *Viva Fellini !* dont la scénographie, immersive, a emmené les visiteurs à redécouvrir cet univers poétique unique des films de Fellini, recomposé par les photographies de tournages, la musique de Nino Rota, des costumes, des éléments de décors originaux et diverses installations. En juillet, la Fondation présentait *Fellini's Oniric Obsessions*, une exposition inédite présentant des dessins que Fellini réalisa autour de ses rêves ou durant les processus de création de ses films. Le 18 septembre a eu lieu la soirée officielle du Centenaire de la naissance de Fellini en présence des principaux partenaires de la Fondation soit une centaine de personnes qui ont fêté dignement le Maestro en visitant l'exposition en cours et en assistant au spectacle *Gelsomina* magistralement interprété par la comédienne Marie-Joséphine Susini. Enfin, la troisième exposition du Centenaire intitulée *Artists meet Fellini* a mis à l'honneur les travaux de deux artistes contemporaines Océane Bacher pour le projet Anima et la valaisanne Murzo pour le projet Strana. Ces deux expositions ont été stoppées par les mesures fédérales de lutte contre la pandémie et seront ré-ouvertes en 2021 dès que la situation sanitaire le permettra.

A l'international, la fondation a poursuivi de nombreux projets dont l'itinérance de l'exposition David Lynch.

Dreams - A Tribute to Fellini qui a été présentée à la filmoteca de Catalunya à Barcelone ainsi qu'à la maison du cinéma à Bangkok. A Cannes, en septembre, la fondation a été le partenaire culturel principal d'un hommage musical à Fellini ainsi que d'une exposition en plein-air sur la fameuse Croisette. Suite à l'exposition de David Lynch, l'ambassade italienne de Bangkok a également accueilli l'exposition Federico Fellini. *Genius of Humanity - A Tribute to Human Rights* qui avait été présentée en 2019 à l'ONU à Genève.

Enfin, la fondation a participé au Festival italien de Molise ainsi qu'en Suisse, à Locarno et Ascona, à une exposition intitulée *Sognando con Fellini*. Le Centenaire de la naissance du Maestro se poursuivra en 2021 en espérant que les projets puissent se faire dans des conditions plus sereines qu'en 2020.

Maison de la Nature, Sion

« Crotte alors ! » Le titre était bien choisi, au vu de cette année de grand chamboulement sanitaire !

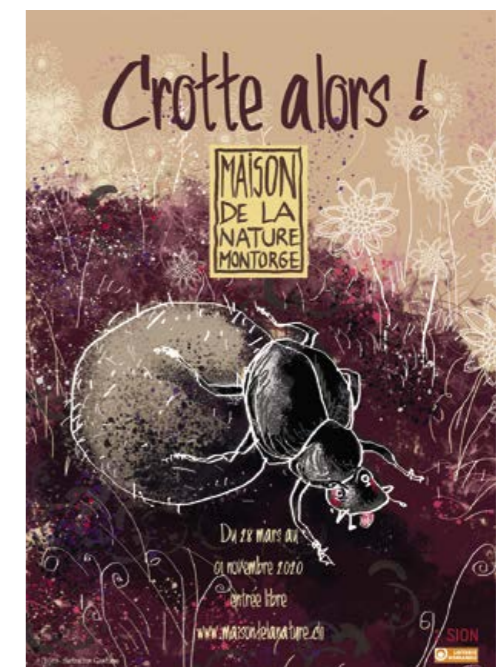
Avec une ouverture plus tard que prévue (13 mai) et une fermeture avancée (21 octobre), la Maison de la Nature a toutefois pu présenter son exposition sur les crottes des animaux à quelques 10'000 personnes.

Curieux et amusés par ce thème, les visiteurs ont appris à reconnaître les différentes crottes des animaux de chez nous, ils se sont également familiarisés avec :

- les différents systèmes digestifs,
- les autres indices de présence des animaux,
- les cacacs insolites,
- le recyclage des crottes par les insectes.

Le décor a été réalisé par Artenproductions. Les concepteurs ont fabriqué une crotte colossale destinée à la salle centrale, dans laquelle les visiteurs pouvaient s'engouffrer. A l'étage, une forêt magique plongeait les petits et les grands dans une expédition à la recherche des indices laissés par les animaux. Un bousier géant poussant sa crotte encore plus démesurée, clôturait la visite.

Citons comme nouveauté pour cette année 2020, qui n'a pas été simple pour les déplacements, un film de la visite guidée de l'exposition, réalisé pour les classes. Ce dernier peut être visionné sur www.maisondelanature.ch.



Affiche de l'exposition « Crotte alors » !



Musée des traditions et des barques du Léman, St-Gingolph

Nous tournons le dos avec un plaisir non dissimulé à l'année 2020 tant elle nous laisse un goût amer.

Une première séance de Comité nous a réunis le 10 janvier. Le 6 mars, nous avons assisté à une réunion de la Fédération des Musées du Chablais et le 7 nous avons reçu la visite du « 2CV club ».

Le 21 mars, la Covid-19 a retenu notre président à l'hôpital pour 48 jours dont 17 de coma.

Reprise des activités par une réunion de Comité le 10 juin. Sur demande de SGPE (St-Gingolph Promotion Évènement), nous décidons d'ouvrir le Musée et d'accueillir le personnel de l'Office du tourisme avec l'engagement de Régine, Camille, Elisa et Florian à la réception. Comme décidé, en juillet, nous ouvrons donc le Musée et l'Office du Tourisme.

Fin août, fin des visites individuelles du Musée.

En septembre, avec l'entregent de Monsieur Decoppet, Président ABVL, et par Monsieur Zuchuat conservateur des archives de la CGN, nous avons obtenu le prêt à long terme du timon du MS Général Dufour.

Cette pièce trône fièrement dans la Salle des Vapeurs. Il nous faut signaler également la mise à disposition par Monsieur Pierrot Duchoud de 13 anciennes cartes géographiques du Léman qui ont orné les murs de la même salle pour la période estivale, exposition très appréciée des connaisseurs.

Les Journées du Patrimoine, enfin, ont apporté une bouffée de liberté retrouvée malgré l'absence de manifestation particulière. Notre « restaurant du château » a connu un grand succès : des Malakoffs ont régalé jusqu'à épuisement du stock nos fidèles visiteurs.

Seule ombre au tableau : petit flop pour le vernissage des portraits des capitaines gingolais.

Quant à la Nuit des Musées, le suspense a perduré jusqu'à la veille de son ouverture. Nous avons prévu une démonstration de fabrication des perles de St-Gingolph par Jean-Loïc Selo que nous avons remercié pour sa disponibilité. Le plan de protection avait été accepté par nos autorités communales et par l'AVM mais ... le Conseil d'État a décidé la fermeture des lieux culturels.

Ainsi s'est achevée cette année 2020 bien particulière où nous avons accueilli tout de même 755 visiteurs toutes catégories confondues.

Les Vieux Moulins de la Tine, Troistorrents

Pour cause du Coronavirus, les activités des Vieux Moulins de la Tine ont sensiblement été réduites.

La journée internationale des musées de museum.ch (AMS + AVM), ainsi que les journées Européennes des moulins et du patrimoine meulier (FDMF) ont été annulées le weekend des 16/17 mai.

La journée Suisse des Moulins avec l'Association Suisse des Amis des Moulins (ASAM), avec les animations des forgerons et des meuniers ont aussi été annulée le weekend des 23/24 mai. Le samedi 29 août, avec la collaboration de l'association de la fête du pain, une balade au fil du pain a été organisée. Notre site a participé à cette manifestation.

En 2020, 713 visiteurs, 13 visites guidées et 3 animations (enfants, forges etc.).

Nous avons accueilli un seul Passeports Vacances sur 3 jours pendant l'été et participé au Multipass d'été en partenariat avec Les Portes du Soleil.

Du 8 au 11 septembre 2020, un groupe de la PC de notre région, géré par Steve Zufferey à continuer l'inventaire de notre site des Vieux Moulins de la Tine. L'exposition sur le chanvre ainsi qu'une partie du moulin sont enregistrés et répertoriés dans la base de données online de l'AVM.

La Journée Suisse des Moulins devrait avoir lieu le samedi 15 mai 2021. En date du 28 août 2021, nous souhaitons renouveler la fête du Pain ainsi que notre 24ème journée des Compagnons du Grain.

Prévisions des ouvertures estivales :

Du 01/05 au 30/09/2021, tous les dimanches de 14h à 17h

Du 1^{er} juillet au 31 août 2021, les mercredis – samedis et dimanches

Voici en bref résumé de nos activités durant l'année 2020



Wohnmuseum - Verein Tärbinu, Visperterminen

Trotz Corona war das Museum während den Sommermonaten recht gut besucht. Wir nahmen an der Ausstellung «Sammlung-Collection» in Sitten teil. Gezeigt wurden dort zwei Schulhefte, die von Auswanderern im Jahre 1911 nach Arkansas/USA mitgenommen und jetzt von Nachkommen dem Verein z'Tärbinu, der das Wohnmuseum führt, geschenkt wurden.

Nach einem Aufruf im Informationsblatt der Gemeinde, konnten wir viele Alltagsgegenstände des Wein- und Ackerbaus, aber auch der Viehzucht im Kulturgüterschutzraum der Gemeinde für die Nachwelt erhalten.

Zusammen mit der Direktorin der Walliser Museen, Frau Aurélie Basterrechea, haben wir eine Ortsschau vorgenommen und werden eine genaue Inventarisierung aller Gegenstände vornehmen.



Gegenständen für den Milchtransport benutzt.

Matterhorn Museum, Zermatt

Seit 2006 bin ich als Steinbock gegenüber dem Matterhorn Museum postiert und könnte über Vieles berichten, was in all den Jahren hier geschehen ist. Was ich aber 2020 hier zu sehen oder auch nicht zu sehen, respektive zu hören bekam, lässt meine Haare zu Berge stehen. Dabei war doch der Start ins Jahr 2020 gediegen.

Aber mehrmals im Jahr konnte ich lesen: «Wegen COVID-19 / Corona-Virus» geschlossen. Nur für einige Wochen stand da auf einem Plakat »Offen - Maximal 60 Personen«. Vor allem bei schlechtem Wetter im Sommer bildeten sich auf dem Platz vor dem Museum an einigen Tagen Warteschlangen. Sehr viel Schweizerdeutsch und etwas französisch war zu hören und alle standen ohne zu murren zwischen mir und dem Eingang. Bemerkenswert war auch, dass alle Masken trugen und wie auf dem Foto zu sehen ist, hat man auch mir eine Gesichtsschutzmaske verpasst.

Kinder, denen es zu langweilig wurde, kletterten zu mir herauf, packten mich an den Hörnern und liessen sich fotografieren, aber es waren nur sehr wenige im Vergleich zu anderen Jahren. Sprachen aus dem «fernen» Osten und auch nicht aus dem «fernen» Westen waren nicht zu vernehmen, was so viel heisst, dass für uns so wichtige Besucher aus diesen Gebieten total wegbrachen. Dies war gleichbedeutend mit einem sehr hohen Verlust an Einnahmen.

Natürlich gab es auch ein paar kleine Lichtblicke, aber die Anzahl der kulturellen Veranstaltungen liessen sich an einer Hand abzählen, u.a. war es erfreulich, dass im Rahmen Zermatt Festival unter sehr strengen Vorsichtsmassnahmen wenigstens etwas im und vor dem Museum durchgeführt werden konnte.

Ansonsten war es ein sehr schwieriges Jahr, welches uns noch lange in Erinnerung bleiben wird, Der Virus prägte unser Leben. Etwas hat es uns aber gelehrt: «Wir sitzen allen im gleichen Boot – äch – auf dem gleichen Tschuggen»





ACTIF	AKTIVA	2020	2019
Actif circulant	Umlaufvermögen		
caisse	Kasse	973.70	11.85 D
Compte de chèques postaux	Postscheckkonto	87'666.05 D	58'993.47 D
BCV	BCV	2'653.55 D	4'655.00 D
Actifs transitoires	Transitorische Aktiva	3'223.35 D	1'415.35 D
TOTAL DE L'ACTIF	TOTAL AKTIVA	101'230.35 D	65'075.67 D
PASSIF	PASSIVA		
Capital étranger	Fremdkapital		
Créanciers divers	Verschiedene Gläubiger	0.00 -	10'267.70 C
Passifs transitoires	Transitorische Passiva		
Salaires à payer	Ausstehende Gehälter	47.45 C	0.00 -
Charges à payer	Ausstehende Gebühren	11'401.20 C	1'598.80 C
Produits reçus d'avance	Produkte im Voraus erhalten	19'671.00 C	27'288.00 C
Contribution Loterie Romande Publication «40 ans»	Beitrag Loterie Romande Veröffentlichung «40 Jahre»	6'000.00 C	6'000.00 C
Produits reçus d'avance	Produkte im Voraus erhalten	1'776.70 D	34'886.80 C
Autres produits reçus d'avance Publication «40 ans»	Autres produits reçus d'avance Publication «40 ans»	38'800 D	0.00 -
		75'919.65 C	45'154.50 C
Capitaux propres	Eigenkapital		
Capital	Kapital		
Fortune nette	Nettovermögen	19'921.17 C	16'907.90 C
Bénéfice/déficit	Gewinn / Defizit		
Bénéfice (C)/Déficit (D)	Gewinn (C) / Defizit (D)	5'389.53 C	3'013.27 C
		25'310.70 C	19'921.17 C
TOTAL DU PASSIF	TOTAL PASSIVA	101'230.35 C	65'075.67 C



IMPRESSUM

Contact / Kontakt

AVM / VWM
Rue des Châteaux 14
1950 Sion / Sitten
sc-avm@admin.vs.ch

www.musees-vs.ch
www.museumvs.ch
www.ndmvs.ch

Comité / Vorstand

Sophie Providoli, Présidente – Präsidentin
Mélanie Hugon-Duc, Vice-présidente – Vize-Präsidentin
Katia Boz-Balmer
Franziska Werlen
Narcisse Crettenand
Sylvie Dèlèze
Bertrand Deslarzes
Philippe Duvanel
Alexandra Donaldson

Collaborateur.trice.s – MitarbeiterInnen

Mélanie Roh
puis Aurélie Basterrechea, Secrétaires générales – Generalsekretärinnen
Hilaire Dumoulin, Caissier – Kassierer
Nicole Ribordy, bénévole

Crédits photographiques – Bildnachweise

À rajouter selon photos

Traductions / Übersetzungen

Sophie Providoli
Aurélia Basterrechea
Laurent Auberson

Graphisme / Grafik

Chab Lathion

Sion, mars 2021

Sitten, März 2021



ASSOCIATION VALAISANNE
DES MUSÉES
VEREINIGUNG
DER WALLISER MUSEEN



www.entraide.ch



Le Canton
du Valais
encourage
la culture
Der Kanton
Wallis
fördert Kultur



AVM / VWM
Rue des Châteaux 14
1950 Sion / Sitten
Tél. 027 606 46 76
sc-avm@admin.vs.ch
www.musees-vs.ch
www.ndmvs.ch
www.museumvs.ch

